



Gamtotvarkos planas parengtas įgyvendinant Europos Sąjungos LIFE programos, Lietuvos Respublikos Aplinkos ministerijos ir partnerių įgyvendinamą projektą „Meldinei nendrinukei tinkamų kertinių buveinių tinklo formavimas siekiant užtikrinti ilgalaikę jos apsaugą Lietuvoje“ (LIFE MagniDucatusAcrola; Nr. LIFE15 NAT/LT/001024). | [www.meldine.lt](http://www.meldine.lt)

# NATURA 2000 TERITORIJOS – „NEMUNO DELTOS“ (LTSLU0013; LTSLUB001) DALIES, - SAUSGALVIŲ II POLDERIO PIEVŲ GAMTOTVARKOS PLANO PAGRINDŽIAMOJI INFORMACIJA

Klaipėdos apskritis, Šilutės rajono savivaldybė

**Rengėjas** VšĮ Baltijos aplinkos forumas



**Galioja 10 metų**  
**Vilnius, 2023**

**Sausgalvių II polderio pievų  
gamtotvarkos planas**

Strateginio planavimo dokumentas

**Planavimo tikslas**

Užtikrinti gyvūnų ir (ar) augalų rūšių bei gamtinių buveinių, kurių apsaugai išskirtos „Natura 2000“ teritorijos, išsaugojimą, išskiriant tvarkymo plotus ir numatant juose konkrečias apsaugos ir tvarkymo priemones

**Projektas**

„Meldinei nendrinukei tinkamų kertinių buveinių tinklo formavimas siekiant užtikrinti ilgalaikę jos apsaugą Lietuvoje” (LIFE MagniDucatusAcrola; Nr. LIFE15 NAT/LT/001024).

**Projekto finansavimas**

Projektą finansuoja Europos Sąjungos LIFE+ programa, Lietuvos Respublika, ir projekto partneriai

**Planavimo organizatorius**

Valstybinė saugomų teritorijų tarnyba prie Lietuvos Respublikos aplinkos ministerijos

**Plano rengėjas**

VšĮ Baltijos aplinkos forumas  
Kalvarijų g. 8-17  
LT- 09309 Vilnius  
Tel.: +370 5 213 8155  
Faksas: +370 5 213 5068  
info@bef.lt

**Vykdytojai:**

Dr. Žydrūnas Preikša  
Gintaras Riauba  
Gabija Tamulaitytė

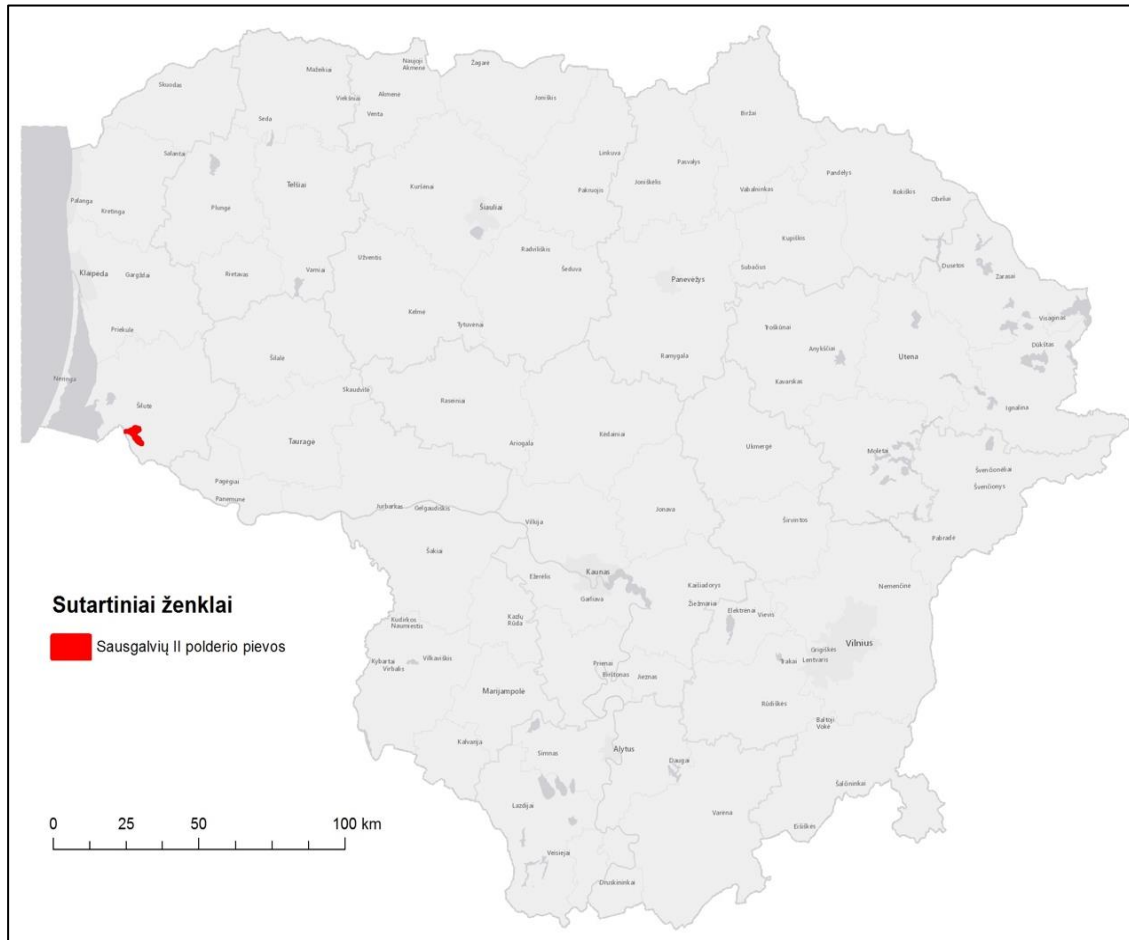
## Turinys

<b>1</b>	<b>TERITORIJOS BŪKLĖ IR ĮVERTINIMAS.....</b>	<b>4</b>
1.1	Teritorijos padėtis, ribos ir užimamas plotas .....	4
1.2	Teritorijos teisinis statusas ir svarba.....	6
1.3	Teritorijos fizinės-geografinės sąlygos .....	8
1.4	Kraštovaizdžio aprašymas .....	10
1.5	Teritorijos biologinės ypatybės.....	11
1.5.1	Laukinės augalijos ypatybės.....	11
1.5.2	Laukinės gyvūnijos ypatybės.....	13
1.6	Žemės ir gamtos išteklių nuosavybė ir naudojimas .....	19
1.6.1	Esamos žemėvaldos .....	19
1.6.2	Žemės ūkio intensyvumas ir jo poveikis gamtinėms vertybėms .....	20
1.6.3	Teritorijos miško ištekliai .....	20
1.6.4	Vyraujančios rekreacinės formos ir objektai.....	20
1.6.5	Medžioklės ir žvejybos ypatybės.....	20
1.7	Teritorijos socialiniai ir ekonominiai aspektai .....	21
1.7.1	Teritorijoje vykdomos veiklos, teigiamai veikiančios plano objektą.....	21
1.7.2	Su Teritorija susiję projektai, planai ar programos.....	21
1.7.3	Teritorijos naudojimas švietimo reikmėms.....	21
1.8	Ekologinis gamtotvarkos plano objektų vertinimas .....	22
1.8.1	Pažeidžiamumas ir stabilumas .....	22
1.8.2	Retumas.....	22
1.8.3	Natūralumas ir tipiškumas.....	23
1.8.4	Įvairovė.....	23
1.8.5	Dydis ir fragmentiškumas .....	23
1.8.6	Teritorijos svarba nulemta jos padėties .....	24
<b>2.</b>	<b>GAMTOTVARKOS PLANO TIKSLAI IR UŽDAVINIAI .....</b>	<b>25</b>
2.1	Gamtotvarkos plano tikslas .....	25
2.2	Gamtotvarkos plano uždaviniai ir priemonės .....	25
2.3	Gamtotvarkos metodų alternatyvos.....	28
<b>3.</b>	<b>GAMTOTVARKOS PRIEMONIŲ ĮGYVENDINIMO PLANAS.....</b>	<b>29</b>
<b>4.</b>	<b>GAMTOTVARKOS PRIEMONES ĮGYVENDINANČIOS INSTITUCIJOS IR JŲ FUNKCIJOS.....</b>	<b>39</b>
<b>5.</b>	<b>IŠTEKLIŲ ANALIZĖ, LĖŠŲ POREIKIS GAMTOTVARKOS PLANO PRIEMONĖMS ĮGYVENDINTI IR FINANSAVIMO ŠALTINIAI.....</b>	<b>39</b>
<b>6.</b>	<b>GAMTOTVARKOS PLANO TIKSLINIMAS IR STEBĖSENA.....</b>	<b>40</b>
	<i>Literatūros sąrašas.....</i>	<i>43</i>
	<b>PRIEDAI .....</b>	<b>44</b>

# 1 TERITORIJOS BŪKLĖ IR ĮVERTINIMAS

## 1.1 Teritorijos padėtis, ribos ir užimamas plotas

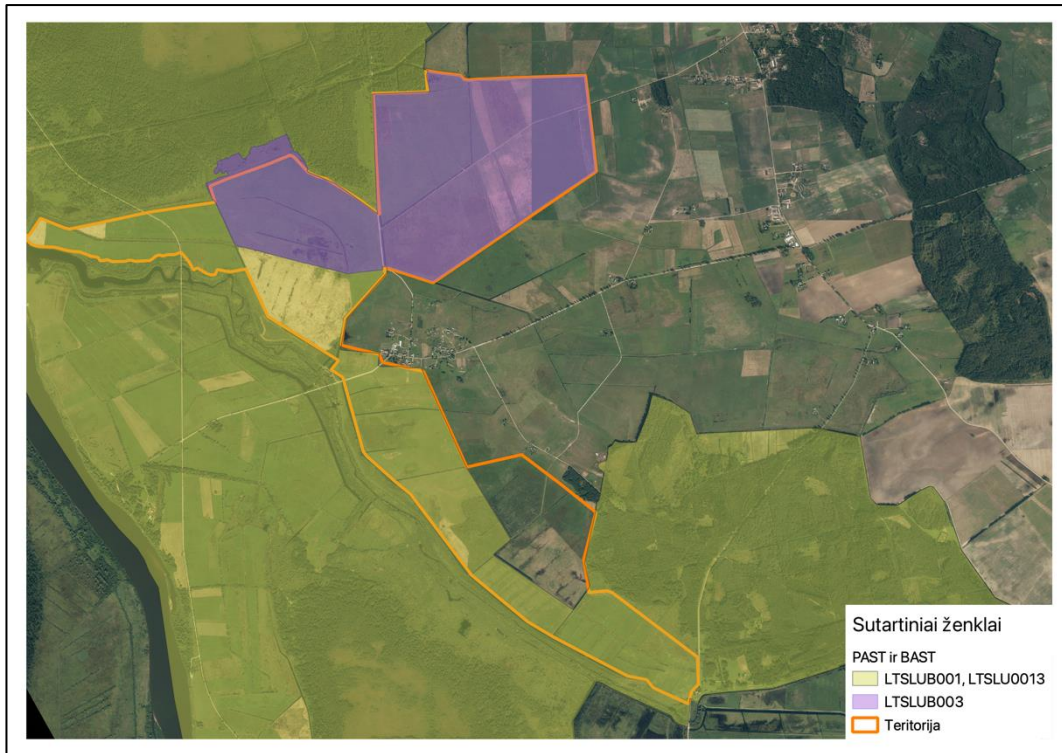
Sausgalvių II polderio pievos (toliau – teritorija) yra Lietuvos vakarinėje dalyje, Klaipėdos apskrities, Šilutės rajono savivaldybės, Šilutės seniūnijoje (1 pav.). Bendras teritorijos užimamas plotas yra 746 ha. Centrinio teritorijos taško koordinatės LKS-94 koordinatinių sistemoje yra: 339032; 6129021.



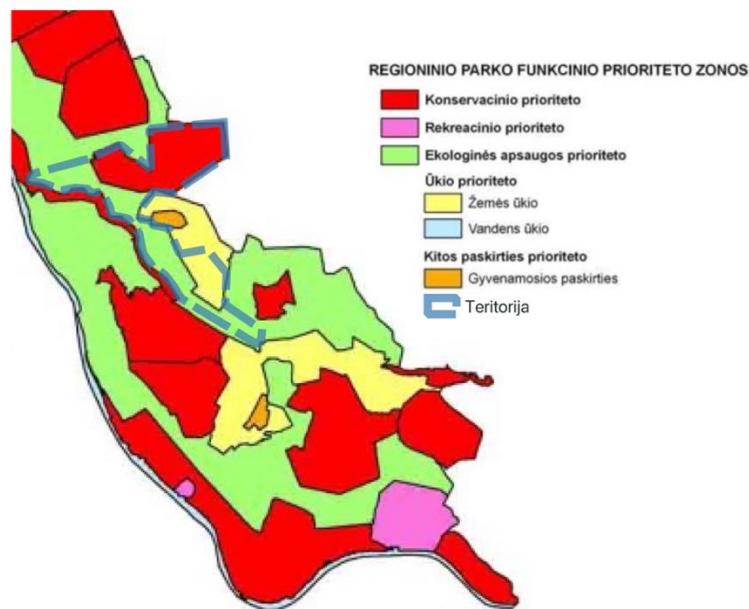
**1 Pav.** Sausgalvių II polderio pievų padėtis Lietuvos Respublikos teritorijoje.

Teritorija apima dalį į šiaurę, vakarus ir pietus nuo Sausgalvių gyvenvietės nutolusias Sausgalvių II polderio pievas (2 pav.). Artimiausia gyvenvietė – Sausgalviai (ribojasi su teritorijos centrine dalimi). Šiaurės vakaruose yra Žalgirių miškas, pietvakariu pakraščiu teritorija ribojasi, bet nesusisiekia su Leitės hidrografiniu draustiniu. Visu vakariniu pakraščiu teritorijos dalis patenka į Nemuno deltos regioninį parką (toliau – NDRP). Pagal Nemuno deltos regioninio parko ir jo zonų ribų planą, patvirtintą Lietuvos Respublikos Vyriausybės 2014 m. sausio 29 d. nutarimu Nr. 85 „Dėl Nemuno deltos regioninio parko ir jo zonų ribų plano patvirtinimo“, teritorija patenka į Nemuno deltos regioninio parko konservacinio funkcinio prioriteto zoną – apima Sausgalvių botaninį-zoologinį draustinį, taip pat į ekologinės apsaugos ir žemės ūkio funkcinio prioriteto

zonas. (pav. 3). Atstumas iki kitų artimiausių gyvenviečių: Juknaičiai – 7,3 km, Pagryniai – 6,2 km, Rusnė – 6,7 km, Šilutė – 8,3 km.



**2 Pav.** Saugomos teritorijos Sausgalvių II polderio pievų ribose ir gretimosiose teritorijose.



**3 Pav.** NDRP funkcinio prioriteto zonos. Į teritoriją patenka: ekologinės apsaugos prioriteto, konservacinio prioriteto, žemės ūkio prioriteto zonos (Žemėlapis iškarpa iš: Nemuno deltos regioninio parko funkcinis zonavimas, M 1:130 000, [http://www.nemunodelta.lt/imgs/news/776/full\\_fs530c49638d3fa\\_zonos.jpg](http://www.nemunodelta.lt/imgs/news/776/full_fs530c49638d3fa_zonos.jpg)).

## 1.2 Teritorijos teisinis statusas ir svarba

NDRP steigimo tikslus, išskirtinę vertę, etnografinio regiono architektūros ir sodybų planavimo tradicijomis pagrįstus reikalavimus, valdymo, apsaugos ir tvarkymo organizavimo ypatumus nustato Nemuno deltos regioninio parko nuostatai, patvirtinti 1999 m. balandžio 29 d. nutarimu Nr. 490 „Dėl Regioninių parkų nuostatų patvirtinimo“.

Dalis teritorijos patenka į Nemuno deltos PAST, kuri įtraukta į Paukščių apsaugai svarbių teritorijų sąrašą, patvirtintą Lietuvos Respublikos aplinkos ministro 2014 m. kovo 14 d. įsakymu Nr. D1-281 „Dėl Paukščių apsaugai svarbių teritorijų nustatymo“ (toliau – Paukščių apsaugai svarbių teritorijų sąrašas). Teritorijoje aptinkamos šios į 2009 m. lapkričio 30 d. Europos Parlamento ir Tarybos direktyvos 2009/147/EB dėl laukinių paukščių apsaugos su paskutiniais pakeitimais, padarytais 2019 m. birželio 5 d. Europos Parlamento ir Tarybos reglamentu (ES) 2019/1010 (toliau – Direktyva 2009/147/EB) I priedą įrašytos paukščių rūšys, kurias siekiama išsaugoti Nemuno deltos PAST: **pievinės lingės** (*Circus pygargus*), **jūriniai ereliai** (*Haliaeetus albicilla*), **švygždos** (*Porzana porzana*), **griežlės** (*Crex crex*), **avocetės** (*Recurvirostra avosetta*), **juodkrūčiai bėgikai** (*Calidris alpina*), **gaidukai** (*Philomachus pugnax*), **stulgiai** (*Gallinago media*), **mažieji kirai** (*Larus minutus*), **mažosios žuvėdros** (*Sternula albifrons*), **juodosios žuvėdros** (*Chlidonias niger*), **baltaskruostės žuvėdros** (*Chlidonias hybridus*), **didieji apuokai** (*Bubo bubo*), **meldinės nendrinukės** (*Acrocephalus paludicola*), **paprastosios medšarkės** (*Lanius collurio*); teritorija taip pat svarbi kaip **paukščių migracinių srautų susiliejimo vieta, migruojančių gulbių giesmininkių** (*Cygnus cygnus*) ir **mažųjų gulbių** (*Cygnus columbianus*), **pilkųjų žąsų** (*Anser anser*), **baltaskruosčių berniklių** (*Branta leucopsis*), **smailiauodegių** (*Anas acuta*), **šaukštasnapių ančių** (*Aythya fuligula*), **didžiųjų dančiasnapių** (*Mergus merganser*), **tilvikinių paukščių, jūrinių erelių** (*Haliaeetus albicilla*) sankaupti vieta.

Sausgalvių botaninis-zoologinis draustinis priskirtas Sausgalvių pievų PAST, kuri įtraukta į Paukščių apsaugai svarbių teritorijų sąrašą, siekiant išsaugoti šias į Direktyvos 2009/147/EB I priedą įrašytas paukščių rūšis: **stulgiai** (*Gallinago media*), **meldinės nendrinukės** (*Acrocephalus paludicola*).

Gamtotvarkos plano rengimo metu pradėti rengti Nemuno deltos (LTSLUB001) ir Sausgalvių pievų (LTSLUB003) PAST apsaugos tikslai.

Dalis Teritorijos patenka į Nemuno deltos BAST, kuri įtraukta į Buveinių apsaugai svarbių teritorijų sąrašą, patvirtintą aplinkos ministro 2018 m. balandžio 19 d. įsakymu Nr. D1-317 „Dėl Buveinių apsaugai svarbių teritorijų nustatymo“. Teritorijoje aptinkami šie Europos Bendrijos svarbos natūralių buveinių tipai, įrašyti į 1992 m. gegužės 21 d. Tarybos direktyvos 92/43/EEB dėl natūralių buveinių ir laukinės faunos bei floros apsaugos su paskutiniais pakeitimais, padarytais 2013 m. gegužės 13 d. Tarybos direktyva 2013/17/ES (toliau – Direktyva 92/43/EEB), I priedą, kurias siekiama išsaugoti Nemuno deltos BAST: **6450, Aliuvinės pievos; 6510 Šienaujamų mezofitų pievos**. Minėtu aplinkos ministro įsakymu taip pat patvirtinti šie BAST „Nemuno delta“ (LTSLU0013) apsaugos tikslai (Pav. 4):

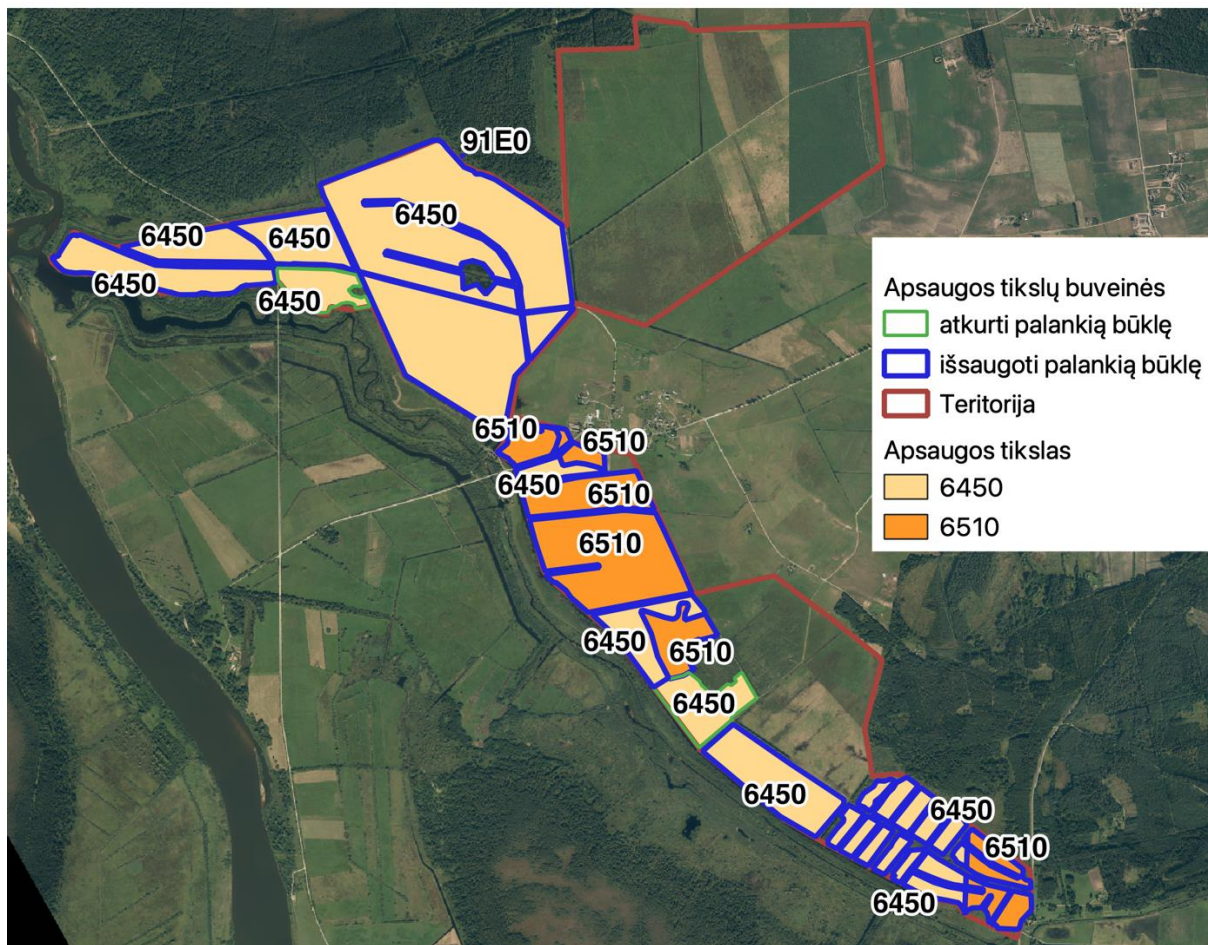
Bendras buveinės „6450, Aliuvinės pievos“ apsaugos tikslo plotas yra 3435 ha, kuriame reikia atkurti gerą buveinės būklę.

- Taikomos visos GAB rinkinio kriterijų tikslinės vertės, kai kurioms jų taikant šias specifikacijas:
  - 6450.1 bendras buveinių užimamas plotas. Dalis buveinių gali keistis į buveines „6510, Šienaujamos mezofitų pievos“ dėl ūkininkavimo pokyčių;

- 6450.6 apleidimą rodančių rūšių projekcinis padengimas <1 proc.
- Bendras buveinės „6510, Šienaujamos mezofitų pievos“ apsaugos tikslo plotas yra 2507 ha, kuriame reikia atkurti gerą buveinės būklę.
  - Taikomos visos GAB rinkinio kriterijų tikslinės vertės, kai kurioms jų taikant šias specifikacijas:
    - 6510.6 medžių ir krūmų projekcinis padengimas <3 proc.;
    - 6510.7 apleidimą rodančių rūšių projekcinis padengimas <5 proc.
- Bendras vijūnui tinkamos buveinės apsaugos tikslo plotas yra 126 ha, kuriame reikia išsaugoti gerą buveinės būklę.
  - Taikomos visos GAB rinkinio kriterijų tikslinės vertės.

Vadovaujantis Lietuvos Respublikos Vyriausybės 2004 m. kovo 15 d. nutarimu Nr. 276 „Dėl bendrųjų buveinių ar paukščių apsaugai svarbių teritorijų nuostatų patvirtinimo“, buveinėje 6450 – Aliuvinės pievos, taikomas toks veiklos reglamentas:

- 17.1. negali būti eksploatuojamos naudingosios iškasenos;
- 17.2. negali būti įveisiamas miškas ar sodinami pavieniai medžiai ir krūmai, keičiamos natūralios pievos, išėjamos kultūrinės žolės, tręšiama, nupjaunami kupstai, suariami ar kitaip keičiami žolynai;
- 17.3. negali būti keičiamas hidrologinis režimas, tiesinamos upelių vagos, įrengiami tvenkiniai, dambos, polderiai;
- 17.4. skatinama šienauti, ganyti gyvulius saugomų teritorijų planavimo dokumentuose nustatytu intensyvumu.
18. 6510 Šienaujamų mezofitų pievų buveinėse:
  - 18.1. negali būti įveisiamas miškas, sausinamos, suiriamos pievos, išėjamos kultūrinės žolės, tręšiama, kalkinamas dirvožemis ar kitaip keičiamos natūralios pievos;
  - 18.2. skatinama šienauti, ganyti gyvulius, reguliuoti savaiminį medžių ir krūmų plitimą.



Pav. 4 BAST apsaugos tikslai.

### 1.3 Teritorijos fizinės-geografinės sąlygos

Klimatinės Lietuvos sąlygos formuojasi praktiškai vienodose radiacinėse ir cirkuliacinėse sąlygose ir priklauso Atlanto kontinentinės klimatinės srities Vakarų rajonui, tačiau Pajūrio žemuma priskiriama atskiram klimatiniam parajoniui. Teritorija priklauso Pajūrio klimatinio rajono Pajūrio žemumos parajoniui. Šiame parajonyje vienas svarbiausių procesų, lemiančių klimato ypatumus, yra jūrinio oro pernaša, o mikroklimatą formuojantys veiksniai yra nevienodas atstumas nuo jūros bei pelkių ir miškų pasiskirstymo ypatumai. Parajoniui būdinga 700-800 mm kritulių kiekis per metus bei maždaug 75-80 dienų trukmės laikotarpis su sniego danga per metus. Šilčiausias mėnuo - liepa (16.5-17.5° C), o šalčiausias – sausis (-3,5 - -2,5° C).

Vidutinis metinis kritulių kiekis Šilutės hidrometeorologijos stotyje 1950-2004 m. yra 765 mm, iš kurių 503 mm – šiltojo (04-10 mėn.) ir 262 mm – šaltojo (11-03 mėn.) metų sezono krituliai. Metinio kritulių kiekio svyravimų amplitudė – 692 mm (nuo 417 mm 1975 m. iki 1109 mm 1981 m.), šiltojo sezono – 550 mm (nuo 241 mm 1975 m. iki 792 mm 1950 m.), o šaltojo – 305 mm (nuo 128 mm 1953 m. iki 433 mm 1981 m.). Bendras metinis ir šaltojo sezono kritulių kiekis per visą stebėjimų laikotarpį nuolat didėja (trendo krypties koeficientas 1,2-1,3), tačiau šiltuoju sezonu kritulių kiekis šiuo metu šiek tiek sumažėjęs (-0,1). Tiek metinio, tiek atskirų sezonų kritulių kiekio kaitoje išryškėja laikotarpis su didesniu kritulių kiekiu trukęs nuo XX a. 8-o dešimtmečio pabaigos iki 10-o dešimtmečio vidurio.

Pagrindinis regiono bruožas – žemas paviršius. Netolimose teritorijos apylinkėse (ties Stoniškais, Pagėgių savivaldybė) aptiktas Lietuvoje giliausiai, 2090 m žemiau jūros lygio, slūgsas



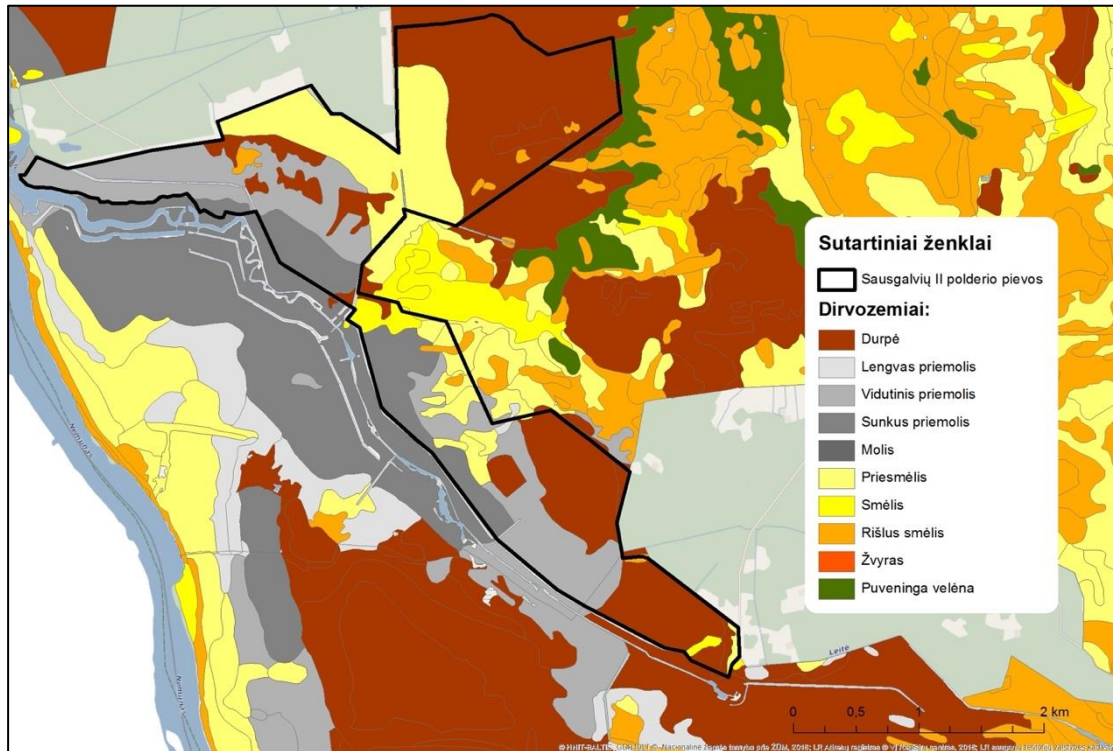
kristaliniis pamatas. Virš jo yra paleozojinių ir mezozojinių uolienuų pjūviai, liudijantys, kad ši teritorija savo geologinėje praeityje nuolat grimzdo. Dėl to atsirado sąlygos susidaryti daugiau kaip 2 km storio nuosėdinių uolienuų dangai. Vėlesni geologiniai įvykiai toliau formavo šios dangos struktūrą: į paviršių išeinančius (iš po aliuvinių sąnašų) smulkiagrūdžius smėlius ir paskutinio ledyno dugnines morenas (apatiniame jos sluoksnyje). Atšilus klimatui, paskutinėje geologinėje epochoje, halocene, susiklostė pirmieji organogeniniai dariniai - durpės. Šiuo metu teritorijos apylinkėse durpės randamos apie 8 m žemiau dabartinio upių lygio.

Teritorija yra pajūrio aliuvinės kilmės žemumos dalis. Jos reljefą pleistocene sukūrė Nemuno žemupio ledyninė plaštaka, susiformavusi per paskutinį apledėjimą (prieš 10 000 metų). Vėliau reljefą formavo priedyniniai patvenktiniai ežerai. Šiuo metu teritorija turi nesudėtingą plokščią užliejamų pievų paviršiaus reljefą, kurį paįvairina teritoriją supantys vandens nuleidimo grioviai ir ją kertantis žvyrkelis. Teritorija yra Nemuno žemupio polderių sistemos periferijoje, todėl pagrindiniai teritorijos kraštovaizdžio nelygumai – sausinimo kanalai ir dambos - yra sukurti žmogaus.

Dirvos formavimasis deltoje yra tiesioginis pagrindinių geomorfologinių procesų – Nemuno potvynio nešmenų nusėdimo ir pelkėjimo - rezultatas. Dirvos formavimasis kaip ir visame Nemuno žemupyje bei deltoje yra stipriai įtakojamas sezoninių pavasarinių, rečiau žiemos potvynių. Visa teritorija yra derlingos užliejamos Nemuno lankos, kuriose vyrauja aliuvinės kilmės dirvožemiai. Planuojama teritorija yra Vakarų Lietuvos dirvožemių zonoje, Nemuno deltos salpžemių rajone. Dirvožemių danga vienoda, labai nekontrastiška. Tai vertingiausi pievų, ganyklų dirvožemiai, jų našumas – 35-40 balų.

**Lentelė 1** Skirtingų dirvožemių užimamas plotas

<b>Dirvožemio tipas</b>	<b>Plotas, ha</b>	<b>Dalis nuo bendro teritorijos sausumos ploto, proc.</b>
Durpė	296,8	42,4
Lengvas priemolis	0,9	0,1
Vidutinis priemolis	169,7	24,3
Priesmėlis	134,3	19,2
Puveninga velėna	0,7	0,1
Birus smėlis	11,9	1,7
Rišlus smėlis	9,2	1,3
Sunkus priemolis	76,2	10,9
Viso:	699,7	100



**Pav. 5** Dirvožemių pasiskirstymas Sausgalvių II polderio pievų ribose ir apylinkėse.

Sausgalvių II polderis yra pietvakarinėje Nemuno deltos dalyje, išsidėstęs vakariniame Leitės upės žemupio pakraštyje, užima 1560 ha plotą. Jis įrengtas 1961 m., pradėtas eksploatuoti 1978 m. Bendras šiame polderyje įrengtų griovių ilgis – 44 kilometrai, bendras drenažo ilgis siekia 633,3 km. Vandeni sulaikančių pylimų ilgis yra 8 km. Yra viena siurblinė, kurioje įrengti 4 varikliai, galintys išpumpuoti 4,4 m<sup>3</sup>/s vandens. Vanduo išleidžiamas į Leitės upę, atstumas iki Nemuno žiočių – 19 km.

Teritorija neturi tiesioginio sąlyčio su natūraliais tekančiais ar stovinčiais vandenimis (ežerais, upėmis). Joje taip pat nėra dirbtinės kilmės stovinčio vandens telkinių (karjerų, tvenkinių). Tačiau teritorija yra Nemuno deltos polderių sistemos zonoje ir jos hidrografinį tinklą suformuoja Sausgalvių II polderio sausavimo kanalai. Šie kanalai susisiekia su aplinkiniais sausavimo grioviais, kurie savo vandenį plukdo į Leitės upelį, kuris įteka į Nemuną.

Pavasario potvyniai Sausgalvių polderyje vidutiniškai trunka 60 dienų. Jų metu didžioji teritorijos dalis atsiduria po vandeniu. Lietingais metais dalis teritorijos gali būti apseimiama jau vasaros pabaigoje. Vandens lygio svyravimus teritorijoje lemia Nemuno nuotėkio kaita, nuo marių pučiantys stiprūs vėjai (ypač vasarą ir rudenį) ir per ledonešį susidarančios ledo sangrūdos. Aukščiausias vandens lygis būna kovo-balandžio mėnesiais, o žemiausias – rugpjūčio-rugsėjo mėnesiais. Metinių vandens lygio svyravimų amplitudė siekia 1,5 m. Vidutinė pavasario potvynio pradžia – kovo mėnesio pirmoji dekada, pabaiga – gegužės antroji dekada.

#### 1.4 Kraštovaizdžio aprašymas

Teritorijai būdingas užliejamų pievų kraštovaizdis, kurį suformavo natūralūs pavasariniai Nemuno upės potvyniai, juos reguliuojanti polderių sistema, ganymas ir šienavimas. Tai atvira pietvakarių kryptimi kiek žemėjanti aliuvinė lyguma, visa apaugusi žoline augalija. Didesnėje jos dalyje vyrauja šlapioms ar drėgnoms pievoms būdinga žolinė danga su gerai išreikštomis viksvų (*Carex spp.*) bendrijomis. Tačiau vietomis (ypač šiaurinėje teritorijos dalyje) pasitaiko mezofilinių

augalų bendrijų bei išlikusių kultūrinių pievų fragmentų. Joje praktiškai nėra želdinių, nėra statinių. Šiaurės rytų-vakarų kryptimi teritoriją kerta žvyrkelis. Vakaruose ir šiaurės vakaruose Teritorija ribojasi su Žalgirių mišku. Kitur su teritorija ribojasi agrarinis kraštovaizdis, susidedantis iš dirbamų laukų ir kultūrinių ganyklų. Išilgai vakarinio, šiaurinio, rytinio ir dalies pietinio-pietrytinio pakraščių teritoriją riboja vandens nuleidimo kanalai. Vienas iš jų iš šiaurės nutįsta iki centrinės jos dalies. Arti pietinės centrinės Teritorijos dalies ribos yra Sausgalvių gyvenvietė.

## 1.5 Teritorijos biologinės ypatybės

### 1.5.1 Laukinės augalijos ypatybės

Teritorijoje vyrauja drėgnoms pievoms būdinga žolinė danga su gerai išreikštomis viksvų (*Carex spp.*) bendrijomis. Tačiau vietomis (ypač šiaurinėje teritorijos dalyje) dominuoja užliejamų, bet ne perteklingų vandens pievų augalų bendrijos su viksvų intarpais bei išlikusiais kultūrinių pievų fragmentais. Be varpinių (įskaitant viksvas) augalų dažni vandeninis čėriukas (*Rorippa amphibia*), kartenė (*Cardaminea sp.*), paprastasis lipikas (*Gallium album*), plačialapė drėgmenė (*Siu latifolium*). ŠR, ŠV ir PR teritorijos dalyse gausu viksvų ar jų guotų, o link pakraščių gausėja aitriųjų vėdrynų (*Ranunculus acris*), kita įprasta drėgnų pievų augalija su negausiomis pelkinėmis neužmirštuolėmis (*Myasotis scorpioides*), šilkažiedėmis gaisrenomis (*Lychnis flos-cuculi*), pelkinėmis vingiorykštėmis (*Filipendula ulmaria*) ir vingiriais (*Thalictrum sp.*). Teritorijoje aptinkama viena į Lietuvos raudonąją knygą įrašyta augalų rūšis – miškinė dirsuolė (*Bromopsis benekenii*), teritorijoje užfiksuota 2014 m.

Teritorijos augalija išsamiai nėra tyrinėta, tačiau literatūros šaltiniuose aptinkami duomenys leidžia spręsti, kad epizodinius tyrimus specialistai yra atlikę ir svarbiausios teritorijos augalijos vertybės mokslininkams ir aplinkos apsaugos sistemos specialistams yra žinomos. Teritorijoje yra atlikta ES svarbos natūralių buveinių inventorizacija.

Gamtotvarkos plano rengimo metu, 2017 m. ir 2019 m., buvo atliekamas augalijos bendrijų vertinimas projekto „Meldinei nendrinukei tinkamų kertinių buveinių tinklo formavimas siekiant užtikrinti ilgalaikę jos apsaugą Lietuvoje“ (LIFE MagniDucatusAcrola; Nr. LIFE15 NAT/LT/001024) teritorijose išskirtuose augalijos monitoringo laukeliuose. Sausgalvių II polderyje saugomų augalų rūšių neaptikta. Teritorijoje aptiktos 2 svetimžemės rūšys: dygliavaisis virkštenis (*Echinocystis lobata*) (Michx.) Torr. et A. Gray ir uosialapis klevas (*Acer negundo L.*). Abi rūšys įtrauktos į invazinių Lietuvoje rūšių sąrašą. Uosialapis klevas Sausgalvių II polderyje aptiktas vienoje vietoje (X 338687, Y 6130972). Vienas mažesnis nei 1 m aukščio individas augo Deschampsietum cespitosae augalų bendrijoje. Dygliavaisis virkštenis Sausgalvių II polderyje aptiktas 4 vietose: X 338687, Y 6130972 Deschampsietum cespitosae augalų bendrijoje, X 339000, Y6130000 ir X 339946, Y 6127057 Caricetum gracilis augalų bendrijoje; X 338768, Y 6129907 Glycerietum maximae augalų bendrijoje. Svetimžemės rūšies augalai buvo pavieniai, bet visi išsivystę iki reprodukcinės stadijos.

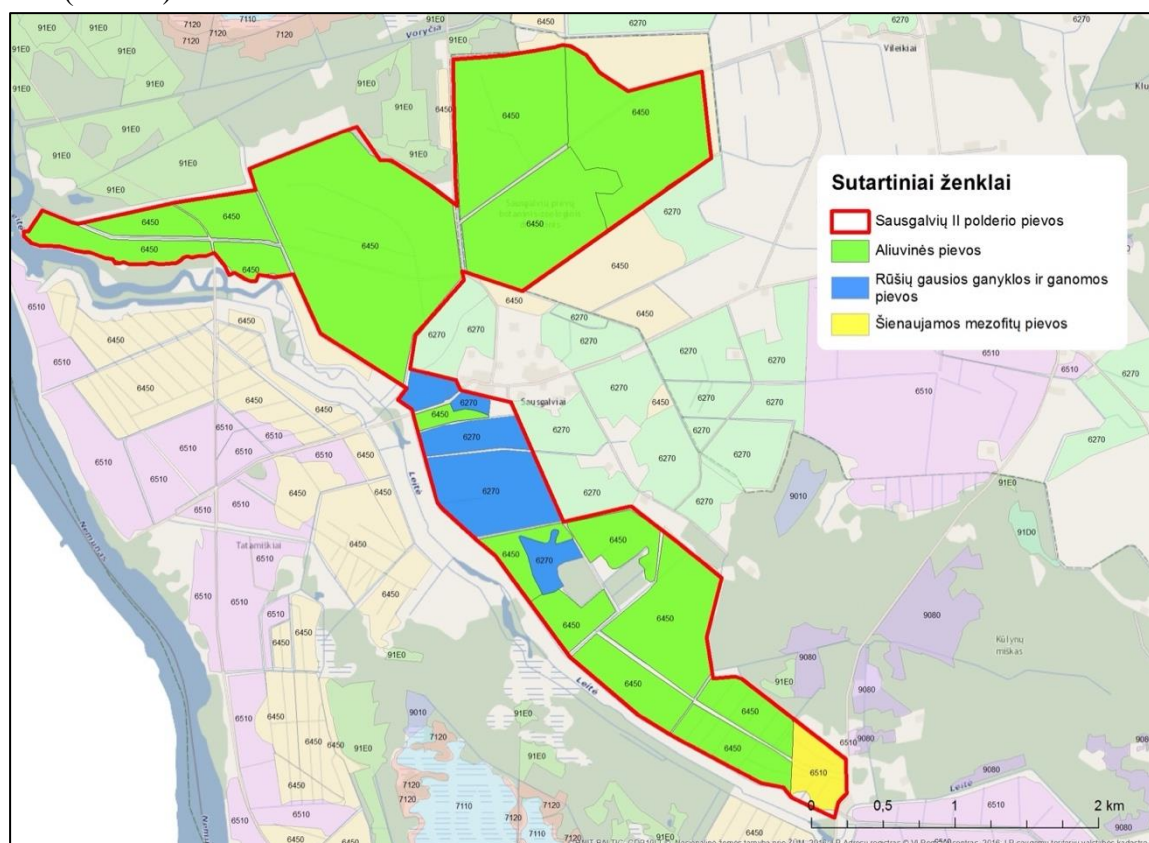
Teritorijos ribose nustatant apsaugos tikslus inventorizuotos 2 tipų EB svarbos natūralios buveinės, iš viso užimančios 371,8 ha plotą (tai sudaro 52,5 proc. nuo bendro teritorijos ploto) (2 lentelė). Labiausiai paplitusi ir didžiausią plotą užima buveinė 6450 Aliuvinės pievos. Teritorijoje identifikuota 11 šios buveinės fragmentų. Bendras buveinės užimamas plotas – 286,5 ha. Buveinės apsaugos būklė Teritorijoje vertinama kaip bloga, nepakankama.

6510 Šienaujamos mezofitų pievos. Bendras buveinės užimamas plotas apie 85,3 ha. Teritorijoje aptinkami 7 šios buveinės fragmentai. Buveinės apsaugos būklė Teritorijoje vertinama kaip bloga, nepakankama.

**Lentelė 2** Europos Bendrijos svarbos natūralių buveinių užimamas plotas teritorijoje 2022 m.

Buveinės kodas	Buveinės pavadinimas	Bendras buveinės plotas, ha	Buveinės plotų užimama dalis nuo bendro teritorijos ploto, proc	Buveinės fragmentų skaičius	Būklė
6450	Aliuvinės pievos	286,5	38,4	11	Bloga, nepakankama
6510	Šienaujamos mezofitų pievos	85,3	11,4	7	Bloga, nepakankama
<b>Viso:</b>		<b>371,8</b>	<b>49,8</b>	<b>18</b>	

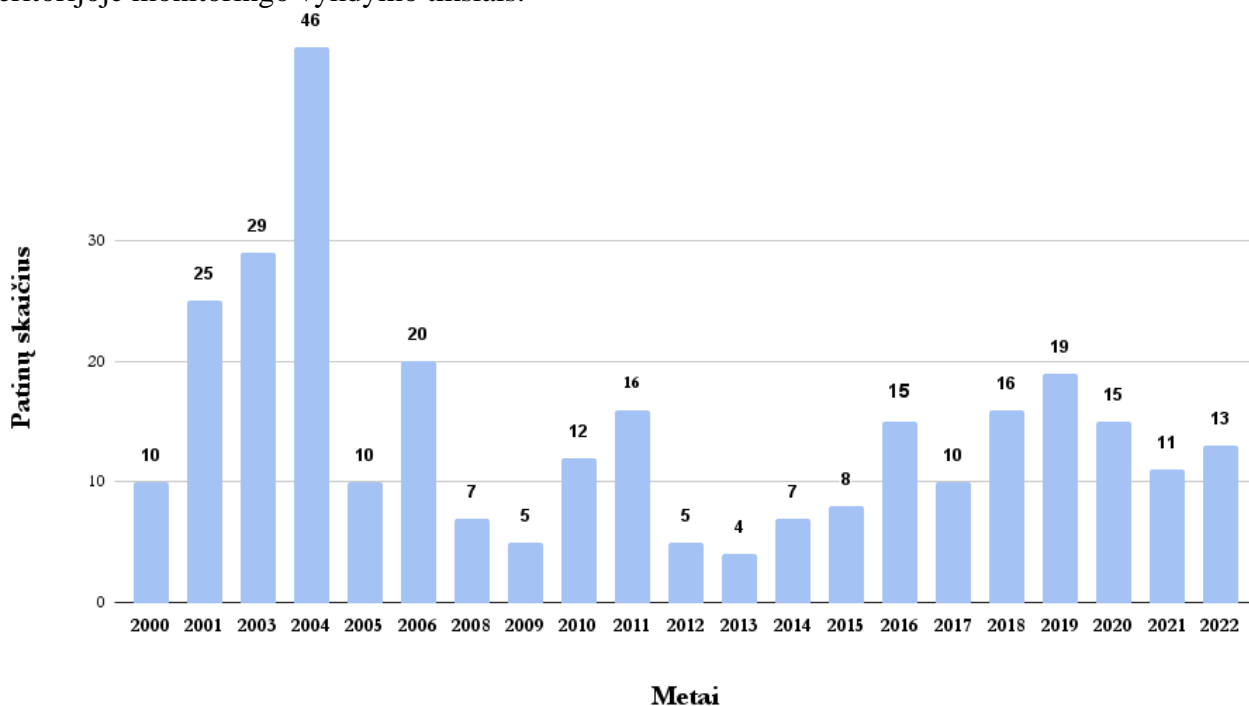
2014 m. sudarytame EB svarbos žemėlapyje buvo inventorizuojamos 3 EB svarbos pievų buveinės (Pav. 6.).



**Pav. 6** EB svarbos natūralių buveinių pasiskirstymas Sausgalvių II polderio ribose (2014 m duomenimis).

### 1.5.2 Laukinės gyvūnijos ypatybės

Geriausiai ištirta teritorijos ornitofauna, pastaraisiais dešimtmečiais buvo atlikta kai kurių bestuburių gyvūnų inventorizacija, tačiau detalių gyvūnijos tyrimų teritorijoje nebuvo atlikta – daugiausia turimų duomenų surinkta gretimų saugomų teritorijų direktijų specialistų, besilankančių teritorijoje monitoringo vykdymo tikslais.



**Pav. 7** Meldinės nendrinukės (*Acrocephalus paludicola*) patinų skaičiaus kaita Sausgalvių II polderio pievose (2000 – 2022 m.).

Sausgalvių polderiuose nuo 2000 metų vykdomos meldinių nendrinukių – tikslinės Sausgalvių pievų PAST rūšies – apskaitos, kurias yra atlikę įvairūs stebėtojai. Remiantis šių apskaitų duomenimis, PAST ribose aptiktų patinų skaičius teritorijoje ženkliai svyruoja (Pav. 7). Per pastaruosius penkerius metus populiacija išliko palyginti stabili ir skirtingais metais svyravo nuo 19 iki 11 giedančių patinų.

Žuvis patenka į Sausgalvių polderių sausinimo kanalus iš Nemuno ir jo intako Leitės upės potvynių metu. Apsemti polderiai yra svarbi lydekų ir karšių neršto vieta. Vandens nuleidimo kanaluose po pavasarinio potvynio sugaunami lynai, karosai, karšiai, lydekos, ešeriai, kuojos. Dėl pernelyg ankstyvo didelio vandens kiekio išpumpavimo kanaluose ir trūkstant deguonies kartais žuvis dūsta. Teritorijoje esančiuose kanaluose aptinkami vijūnai, reguliariai vykdomas jų populiacijų stebėjimas.

Saugomų rūšių informacinės sistemos duomenimis, Teritorijoje aptinkamos šios saugomų gyvūnų rūšys:

Machaonas (*Papilio machaon*). Vienas individas stebėtas 2002 m. liepos mėn. Rūšies apsaugos būklė – nežinoma.

Vijūnas (*Misgurnus fossilis*). Užfiksuotas 2009 m. sausinimo kanaluose. Rūšies apsaugos būklė – nežinoma.

Šalminė antis (*Netta rufina*). 2008 m. kovo 25 d. vienas suaugęs paukštis stebėtas apsemtoje pievoje. Rūšies apsaugos būklė – nežinoma.

Šaukštasnapė antis (*Anas clypeata*). 1994 m. pievoje aptiktas lizdas su 9 kiaušiniais. Užfiksuota 2015 m. ir 2021 m. Rūšies apsaugos būklė – nežinoma.

Urvinė antis (*Tadorna tadorna*). 2011 m. ir 2015 m. pievoje stebėta suaugusių paukščių pora. Užfiksuota ir 2021 m. Rūšies apsaugos būklė – nežinoma.

Smailiauodegė antis (*Anas acuta*). 2015 m. kovo mėnesį užlietose pievose stebėta 30 individų. Rūšies apsaugos būklė – nežinoma.

Rudakaklė berniklė (*Branta ruficollis*). 2012 m. balandžio mėnesį du kartus stebėtas 1 besimaitinantis individas mišriame žašų būryje. 2015 m. kelis kartus stebėti pavieniai individai. Užfiksuota 2022 m. Rūšies apsaugos būklė – nežinoma.

Baltaskruostė berniklė (*Branta leucopsis*). 2015 m. kelis kartus stebėti migruojančių paukščių būriai nuo 200 iki 3000 individų. Rūšies apsaugos būklė – nežinoma.

Pilkoji žašis (*Anser anser*). Užfiksuota 2016 m. Pievose migracijų metu stebimos reguliariai. Rūšies apsaugos būklė – gerėjanti.

Mažoji žašis (*Anser erythropus*). 2010 m. ir 2015 m. stebėti pavieniai individai mišriuose migruojančių žašų būriuose. Užfiksuota 2016 m., 2019 m., 2020 m., 2021 m., 2022 m. Rūšies apsaugos būklė – nežinoma.

Gulbė giesmininkė (*Cygnus cygnus*). Reguliariai stebimos ir migracijų ir veisimosi sezono metu. Užfiksuota 2017 m. Rūšies apsaugos būklė – gerėjanti.

Mažoji gulbė (*Cygnus columbianus*). Negausūs būreliai reguliariai stebimi pavasarinės migracijos metu. Užfiksuota 2017 m. Rūšies apsaugos būklė – nežinoma.

Juodakaklis kragas (*Podiceps nigricollis*). Vienas individas apsemtoje pievoje stebėtas 2008 m. Rūšies apsaugos būklė – nežinoma.

Plėšrioji žuvėdra (*Hydroprogne caspia*). 2012, 2015 ir 2016 m. balandžio mėnesį stebėti pavieniai paukščiai. Rūšies apsaugos būklė – nežinoma.

Mažasis kiras (*Hydrocoleus minutus*). 2010 m. gegužės mėnesį laukuose maitinosi 100 paukščių. Rūšies apsaugos būklė – nežinoma.

Kūdrinis tilvikas (*Tringa stagnatilis*). 2016 m. gegužės mėnesį pievose stebėta nerimaujanti pora. Rūšies apsaugos būklė – nežinoma.

Raudonkojis tulikas (*Tringa totanus*). Sausgalvių polderio pievose reguliariai stebimi perintys paukščiai. Užfiksuota 2015 m., 2016 m., 2021 m. Rūšies apsaugos būklė – nepakankama.

Gaidukas (*Philomachus pugnax*). 2015 m. gegužės mėnesį stebėta 150 paukščių. Užfiksuota 2016 m., 2021 m. Rūšies apsaugos būklė – nepakankama.

Didžioji kuolinga (*Numenius arquata*). Pievose migracijų metu reguliariai ilsisi ir maitinasi migruojantys paukščiai. Užfiksuota 2011 m., 2014 m., 2015 m., 2016 m. Rūšies apsaugos būklė – nepakankama.

Paprastasis gričiuokas (*Limosa limosa*) stebėtas 2022 m. – 1 individas, 2021 m. – 1 individas. Rūšies apsaugos būklė – nepakankama.

Stulgys (*Gallinago media*). Sausgalvių polderio pievose žinomos kelios tuokvietės, kuriose po keletą paukščių stebima kone kasmet. Užfiksuotas 2008 m., 2009 m., 2010 m., 2012 m., 2014 m., 2015 m. Rūšies apsaugos būklė – nepakankama.

Juodakrūtis bėgikas (*Calidris alpina*). 2015 m. gegužės mėnesį užlietoje pievoje stebėti 4 besimaitinantys paukščiai. Rūšies apsaugos būklė – nežinoma.

Jūrinis kirlikas (*Charadrius hiaticula*). 2015 m. gegužės mėnesį užlietoje pievoje stebėti 3 besimaitinantys paukščiai. Rūšies apsaugos būklė – nežinoma.

Dirvinis sėjikas (*Pluvialis apricaria*). 2007 m. balandžio mėnesį pievoje maitinosi vienas suaugęs paukštis. Užfiksuotas 2021 m. Rūšies apsaugos būklė – nežinoma.

Pievinė lingė (*Circus pygargus*). 2015 m. gegužės mėnesį stebėta patelė. Rūšies apsaugos būklė – nežinoma.

Rudasis peslys (*Milvus milvus*). 2008 m. birželio mėnesį grobį nešantis paukštis stebėtas prie Sausgalvių gyvenvietės. Užfiksuotas 2016 m. Rūšies apsaugos būklė – nežinoma.

Juodasis peslys (*Milvus migrans*). 2015 m. birželio mėnesį stebėtas prie Sausgalvių gyvenvietės. Užfiksuotas 2016 m. Rūšies apsaugos būklė – nežinoma.

Vapsvaėdis (*Pernis apivorus*). 2015 m. gegužės mėnesį stebėtas virš nušienautų pievų. Rūšies apsaugos būklė – nežinoma.

Putpelė (*Coturnix coturnix*). Užfiksuota 2014 m., 2015 m., o 2016 m. pievose girdėti dviejų patinų tuoktuviniai balsai. Rūšies apsaugos būklė – nepakankama.

Griezlė (*Crex crex*). Užfiksuota 2015 m., dviejų patinų balsai girdėti pievose 2016 m. gegužės mėnesį, 2021 m užfiksuoti 9 individai, 2022 m - 8 individai. Rūšies apsaugos būklė – nepakankama.

Švygžda (*Porzana porzana*). 2008 m. gegužės mėnesį pievose prie Žalgirių miško girdėti daugiau nei 20 patinų balsai. Užfiksuota 2009 m., 2011 m., 2013 m. birželio mėnesį pievoje girdėti vieno patino tuoktuviniai balsai, stebėta 2015 m. Rūšies apsaugos būklė – nepakankama.

Baltaskruostė žuvėdra (*Chlidonias hybrida*). Rūšis stebėta 2008 m., 2011 m., 2 individai stebėti 2013 m. Užfiksuota 2015 m. Rūšies apsaugos būklė – nežinoma.

Juodoji žuvėdra (*Chlidonias niger*). 2013 m. birželio mėnesį šlapiose pievose stebėta 15 individų. Užfiksuota 2015 m. Rūšies apsaugos būklė – nežinoma.

Mažoji žuvėdra (*Sternula albifrons*). Du paukščiai stebėti 2015 m. gegužės mėnesį. Rūšies apsaugos būklė – nežinoma.

Paprastoji medšarkė (*Lanius collurio*). Užfiksuota 2016 m. Reguliariai stebima krūmais apaugusiose pievose. Rūšies apsaugos būklė – nežinoma.

Raiboji devynbalsė (*Sylvia nissoria*). 2016 m. birželio mėnesį stebėta krūmais apaugusioje pievoje. Rūšies apsaugos būklė – nežinoma.

Meldinė nendrinukė (*Acrocephalus paludicola*). Monitoringo metu aptikta giedančių patinų: 2000 m. – 10, 2001 m. – 25, 2003 m. – 29, 2004 m. – 46, 2005 m. – 10, 2006 m. – 20, 2008 m. – 7, 2009 m. – 5, 2010 m. – 12, 2011 m. – 16, 2012 m. – 5, 2013 m. – 4, 2014 m. – 7, 2015 m. – 8, 2016 m. – 15, 2017 m. – 10, 2018 m. – 16, 2019 m. 19, 2020 m. – 15, 2021 m. – 11, 2022 m. – 13. Rūšies apsaugos būklė – nepakankama.

Ūdra (*Lutra lutra*). 2015 m. stebėta kanale prie Žalgirių miško. Rūšies apsaugos būklė – nežinoma.

2016 ir 2017 m. pietrytinėje Žalgirių miško dalyje, besiribojančioje su Teritorija reguliariai stebėtas kilnasis erelis (*Aquila chrysaetus*). Rūšies apsaugos būklė – nežinoma.

Teritorijoje taip pat reguliariai stebimi Žalgirių miške perintys jūriniai ereliai (*Haliaeetus albicilla*). Rūšies apsaugos būklė – nežinoma.

**Lentelė 3** Teritorijoje aptinkamų saugomų gyvūnų apsaugos statusas.

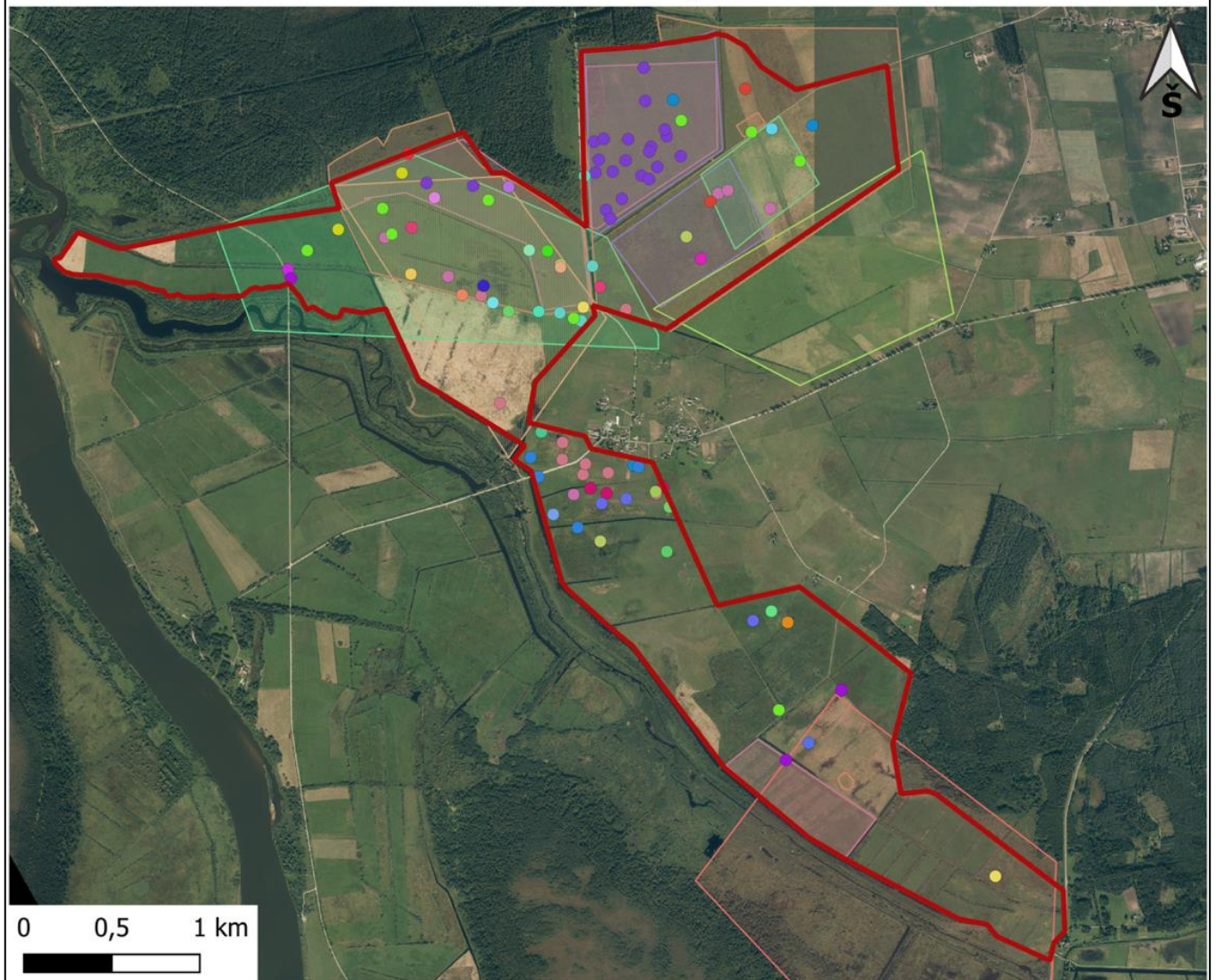
Eil. Nr.	Lietuviškas rūšies pavadinimas	Lotyniškas rūšies pavadinimas	Apsaugos statusas			Žinomos radviečių koordinatės X;Y (informacija saugoma Saugomų rūšių informacinėje sistemoje (SRIS))
			Lietuvos Raudonosios knygos	ES paukščių direkty-	Buveinių direkty	

				vos priedas	vos priedas	
<b>Paukščiai</b>						
1.	Šaukštasnapė antis	<i>Anas clypeata</i>	NT D1	II		337841.24 6130217.55
2.	Urvinė antis	<i>Tadorna tadorna</i>	EN D1			339001.12, 6128685.28.
3.	Smailiauodegė antis	<i>Anas acuta</i>	CR D1	II		Poligonas 340791.95 6129558.72, 340619.97 6130471.54, 340606.74 6130484.77, 339085.39 6129585.18, 339918.83 6129148.62, 340791.95 6129558.72.
4.	Dryžagalvė kryklė	<i>Anas querquedula</i>	VU C2a(i)	II		339849.00 6127800.00
5.	Rudakaklė berniklė	<i>Branta rufocollis</i>	-	I		Poligonas 340791.95 6129558.72, 340619.97 6130471.54, 340606.74 6130484.77, 339085.39 6129585.18, 339918.83 6129148.62, 340791.95 6129558.72.
6.	Baltaskruostė berniklė	<i>Branta leucopsis</i>	-	I		nedetalizuota
7.	Šalminė antis	<i>Netta rufina</i>	-	II		338557.68 6129822.86
8.	Didysis dančiasnapis	<i>Mergus merganser</i>	-	II		Poligonas 338818.39 6129531.82, 338223.07 6130338.80, 337244.11 6130285.89, 337270.57 6130272.66, 338262.76 6128738.07, 338818.39 6129531.82
9.	Pilkoji žąsis	<i>Anser anser</i>	-	III		338686.53 6129594.39
10.	Mažoji žąsis	<i>Anser erythropus</i>	CR D1	I		338213.72 6129047.63
11.	Gulbė giesmininkė	<i>Cygnus cygnus</i>	-	I		Poligonas 340248.46 6129345.27, 339937.57 6129676.00, 339686.22 6129709.07, 339262.89 6129636.31, 339216.58 6129504.02, 339209.97 6129391.57, 339282.73 6129292.35, 339725.91 6129232.82, 339924.35 6129272.51, 340043.41 6129259.28, 340122.78 6129239.44, 340208.77 6129160.06, 340241.85 6129080.69, 340016.95 6129007.92.
12.	Mažoji gulbė	<i>Cygnus columbianus</i>	-	I		Poligonas 338538.16 6129734.15, 338503.76 6129882.32, 338416.45 6129890.26, 338326.49 6129863.80, 338326.49 6129797.65, 338371.47 6129697.11, 338538.16 6129660.07, 338538.16 6129734.15
13.	Juodakaklis kragas	<i>Podiceps nigricollis</i>	DD	-		338557.68 6129836.09.
14.	Baltasis gandra	<i>Ciconia ciconia</i>	-	I		338674.10 6129517.27
15.	Baltaskruostė žuvėdra	<i>Chlidonias hybrida</i>	CR C2a(ii)	I		338674.10 6129517.27.
16.	Juodoji žuvėdra	<i>Chlidonias niger</i>	LC	I		338483.35 6129914.55
17.	Mažoji žuvėdra	<i>Sterna albifrons</i>	VU A4ce; C1; D1	I		338447.97 6128883.59
18.	Plėšrioji žuvėdra	<i>Hydroprogne caspia</i>	-	I		338727.04 6128564.59
19.	Baltasparnė žuvėdra	<i>Chlidonias leucopterus</i>	EN C2b	-		338120.00 6129716.00
20.	Mažasis kiras	<i>Larus minutus</i>	CR A2a; C2a(i)	I		338379.35 6129918.76



21.	Raudonkojis tulikas	<i>Tringa totanus</i>	VU A4ace; C1	II		338474.43 6129187.86.
22.	Gaidukas	<i>Philomachus pugnax</i>	DD	I		339756.06 6127863.50.
23.	Didžioji kuolinga	<i>Numenius arquata</i>	CR A2ac; C2a(i)	II		339926.90 6131079.64.
24.	Stulgys	<i>Gallinago media</i>	EN A2ac; C1+2a(i)b	I		339243.67 6130657.40.
25.	Paprastasis griciukas	<i>Limosa limosa</i>	EN A4ac; C1+2a(i)	II		339273.00 6129996.00
26.	Jūršarkė	<i>Haematopus ostralegus</i>	CR C2a(i); D1	II		338173.00 6129620.00
27.	Juodakrūtis bėgikas	<i>Calidris alpina</i>	CR A2a; C2a(i) D1	I		337707.14 6129783.18.
28.	Kūdrinis tilvikas	<i>Tringa stagnatilis</i>	-	-		338516.49 6128414.85
29.	Jūrinis kirlikas	<i>Charadrius hiaticula</i>	EN D1	-		337998.18 6129664.11.
30.	Dirvinis sėjikas	<i>Pluvialis apricaria</i>	EN D1	I		339162.10 6128203.38.
31.	Pievinė lingė	<i>Circus pygargus</i>	VU D1	I		nedetalizuota
32.	Rudasis peslys	<i>Milvus milvus</i>	VU° D	I		340122.32 6127389.13, 339324.97 6126330.36, 340555.29 6125020.67, 341309.35 6125086.81, 341349.04 6125735.04, 341375.50 6126436.19, 340122.32 6127389.13.
33.	Juodasis peslys	<i>Milvus migrans</i>	EN D1	I		337691.73 6130469.63.
34.	Vapsvaėdis	<i>Pernis apivorus</i>	LC	I		339968.00 6127114.00.
35.	Jūrinis erelis	<i>Haliaeetus albicilla</i>	NT ° D	I		338262.78 6130279.27
36.	Mažasis erelis rėksnys	<i>Clanga pomarina</i>	VU C1	I		337655.96 6130358.16
37.	Lėlys	<i>Caprimulgus europaeus</i>	-	I		338676.58 6130495.19
38.	Kilnūsis erelis	<i>Aquila chrysaetos</i>	CR D1	I		339441.28 6128605.51
39.	Putpelė	<i>Coturnix coturnix</i>	-			340162.05 6131087.58.
40.	Griežlė	<i>Crex crex</i>	NT	I		339607.74 6130837.11.
41.	Švygžda	<i>Porzana porzana</i>	VU A4bc	I		337711.01 6130047.76.
42.	Pilkoji gervė	<i>Grus grus</i>	-	I		339098.22 6128544.42
43.	Paprastoji medšarkė	<i>Lanius collurio</i>	-	I		338373.46 6128366.14.
44.	Meldinė nendrinukė	<i>Acrocephalus paludicola</i>	VU A1ac; C1	I		338756.65 6130361.80;
45.	Raiboji devynbalsė	<i>Sylvia nissoria</i>	-	I		338349.64 6128369.87.
<b>Vabzdžiai</b>						
1.	Machaonas	<i>Papilio machaon</i>	LC			nedetalizuota
<b>Žuvys</b>						
1.	Vijūnas	<i>Misgurnus fossilis</i>	NT B2a; C	II		338434.00, 6129570.00.
<b>Žinduoliai</b>						
1.	Ūdra	<i>Lutra lutra</i>		II, IV		339355.81 6129870.76.

## Sausgalvių II polderio pievų saugomų rūšių lokalizacija



### Sutartiniai ženklai

  Sausgalvių II polderio pievos

#### Saugomos rūšys (taškai)

- Baltaskruostė žuvėdra
- Baltasparnė žuvėdra
- Didžioji kuolinga
- Dirvinis sėjikas
- Dryžagalvė kryklė
- Eurazinė jūršarkė
- Gaidukas
- Geltongalvė kielė
- Gervė
- Gulbė giesmininkė

- Juodakaklis kragas
- Juodakrūtis bėgikas
- Juodasis peslys
- Juodoji žuvėdra
- Jūrinis erelis
- Jūrinis kirlikas
- Kūdrinis tilvikas
- Mažasis erelis rėksnys
- Mažasis kiras
- Mažoji žąsis
- Mažoji žuvėdra
- Meldinė nendrinukė

- Miškinė dirsuolė
- Paprastasis gričiuokas
- Paprastasis stulgys
- Paprastoji griežlė
- Paprastoji švygžda
- Pilkoji žąsis
- Plėšrioji žuvėdra
- Putpelė
- Raudonkojis tulikas
- Rudakaklė berniklė
- Šalminė antis
- Šaukštasnapė antis

● Ūdra

- Urvinė antis
- Vakarinis vapsvaėdis
- Vijūnas

#### Saugomos rūšys (poligonai)

- Didysis dančiasnapis
- Meldinė nendrinukė
- Paprastasis stulgys
- Paprastoji griežlė
- Paprastoji švygžda
- Rudasis peslys
- Smailiauodegė antis

Žemėlapis sudarė: Gabija Tamulaitytė, Baltijos aplinkos forumas 2022, Vilnius.

Naudoti duomenys: Saugomų rūšių informacinė sistema (SRIS), 2022 m.; geoportal.lt. (2022). ORT10LT - Lietuvos Respublikos teritorijos M 1:10 000 skaitmeninis rastrinis ortografinis žemėlapis (2012 - 2013 m.).

**Pav. 8** Saugomų rūšių lokalizacija, remiantis SRIS duomenimis.

## 1.6 Žemės ir gamtos išteklių nuosavybė ir naudojimas

Didžioji teritorijos dalis yra skirta pievoms – ganykloms. Teritorijoje vandens telkinių nėra, potvynių vandens lygis reguliuojamas vandens nuleidimo kanalais. Netoli teritorijos pietvakarinės ribos teka Leitės upė.

Naudingųjų iškasenų gavyba teritorijoje nevykdoma.

### 1.6.1 Esamos žemėvaldos

Visas teritorijos plotas užima 746 ha, valstybinė nuosavybė sudaro apie 562 ha, žemės plotą, (64 sklypai) o privačios nuosavybės plotas sudaro apie 184 ha (53 sklypai). Valstybinės žemės teritorijoje yra nuomojama ūkininkams, naudojama ganymui bei šienavimui, dalis žemės rezervuota privatizavimui.

Visi žemės sklypai esantys teritorijoje skirti daugiametėms pievoms – ganykloms, išskyrus vieną valstybinės žemės sklypą – skirtą želdiniams, šiuo metu apžėlęs fragmentiška sumedėjusia augalija.

Žemės sklypai, jų savininkai, gali keistis plano rengimo metu, o taip pat ir po jo, esant neatitikimams tarp realios ir plane aprašomos situacijos susijusios su sklypų nuosavybe, plotu ir kt. derėtų vadovautis Pav. 10. ir 7 lentele, taikant gamtotvarkos priemones.



Pav. 9 Valstybinės ir privačios žemės pasiskirstymas teritorijoje. (2023 m. rugpjūčio mėn.)

Lentelė 4 teritorijoje esančių žemės sklypų struktūra pagal naudojimo paskirtį ir nuosavybės formą.

Žemės nuosavybės forma	Plotas, ha	Žemės sklypų skaičius
Žemės ūkio		

Privati	184	53
Valstybinė	558	62
<b>Kita</b>		
Privati	-	-
Valstybinė	4	2
<b>Viso</b>	<b>746</b>	<b>117</b>

### 1.6.2 Žemės ūkio intensyvumas ir jo poveikis gamtinėms vertybėms

Teritorija yra naudojama gyvulių ganymui ir šienavimui, tad žemės naudojimas iš esmės yra palankus tikslinių rūšių apsaugai. Tačiau svarbu užtikrinti, kad palankus būtų ne tik vykdomų veiklų tipas, bet ir naudojami metodai, kaip pvz. pavasarinių potvynių vandens valdymas, šienavimo datos, ganymo intensyvumas ir kt., turėtų būti nustatomos atsižvelgiant į rūšių fenologiją.

Teritorijoje esančioms pievų ir paukščių buveinėms itin svarbus vandens lygis balandžio–birželio mėn. Siekiama, kad nusausinimo norma pavasarį siektų 0-0,2 m, birželio – liepos mėnesiais – 0,2-0,4 m, rugpjūčio mėnesį ir rudenį – 0,4–0,6 m. Taip pat svarbūs šienavimo ir ganymo terminai. Šienavimo laiką nustato pasirinkta Agrarinės aplinkosaugos priemonė, tačiau bet koku atveju šienavimas prieš liepos 1 d. yra nepageidaujamas. Ganant gyvulius, reikėtų laikytis ekstensyvaus ganymo principų, t.y. 0,3-1 sąlyginio galvijų vieneto hektare. Galvijų ganymas viksvynuose yra nepageidaujamas.

Už teritorijos ribų esantys žemės ūkio paskirties laukai taip pat daugiausia naudojami kaip pievos - ganyklos, arčiau gyvenviečių kai kur taip pat auginamos grūdinės kultūros - grikliai, žieminiai javai, vasariniai javai, pluoštinės kanapės, kukurūzai ir kt. kultūros. Drastiški žemėnaudos pokyčiai galėtų neigiamai paveikti teritorijos vertingąsias savybes, pvz. ariamoji žemdirbystė, miško plėtra ir kitoks žemės panaudojimas, kuris fragmentuotų, pakeistų kraštovaizdį, potencialiai suprastintų buveinių būklę ir galėtų kenkti gamtinėms vertybėms.

### 1.6.3 Teritorijos miško ištekliai

Planuojamoje teritorijoje miškų nėra.

### 1.6.4 Vyraujančios rekreacinės formos ir objektai

Teritorija rekreacijai naudojama neintensyviai. Didesniuose melioracijos grioviuose, ar rudenį užlietose pievose žvejoja vietiniai ar atvykę žvejai mėgėjai, tačiau jų srautų kiekybinis vertinimas nėra atliktas. Teritorija, kaip įvairių rūšių paukščių veisimosi ir poilsio vieta, yra žinoma ornitologams, paukščių stebėjimo entuziastams, gamtos fotografams, todėl tiek paukščių migracijų metu, tiek jų veisimosi laikotarpiu, čia lankosi pavieniai paukščių stebėtojai ir jų grupės. Tikslių duomenų apie tokių lankytojų skaičių nėra.

### 1.6.5 Medžioklės ir žvejybos ypatybės

Teritorijoje paukščių medžioklė negalima remiantis Lietuvos Respublikos Vyriausybės nutarimu Nr. 276, „Dėl bendrųjų buveinių ar paukščių apsaugai svarbių teritorijų nuostatų patvirtinimo“ (suvestinė redakcija nuo 2022-07-01). Šiame teisės akte numatyta, kad migruojančių vandens ir pelkių paukščių sankauptų vietose negali būti medžiojami vandens ir pelkių paukščiai, išskyrus didžiųjų kormoranų gausos reguliavimą žuvininkystės tvenkiniuose.

Nuleidus vandenį polderiuose, kanaluose traukiamais tinklais išgaudomos žuvys. Žvejojimas polderiuose reglamentuojama LR įstatymu, 2000 m. birželio 27 d. Nr. VIII-1756 „Lietuvos Respublikos žuvininkystės įstatymas“ (galiojanti suvestinė redakcija 2021-11-01). Limituotos žvejojimo Nemuno deltos regioninio parko vandens telkiniuose reglamentuojama LR įstatymu 2012 m. gruodžio 31 d. Nr. D1-1128 „Dėl Limituotos žvejojimo vidaus vandenyse organizavimo ir vykdymo, limituotos žvejojimo reguliavimo priemonių ir sąlygų nustatymo, paskelbimo ir atšaukimo tvarkos aprašo patvirtinimo“ (galiojanti suvestinė redakcija 2022-08-27). Žvejojimo režimas nustatomas LR aplinkos ministro 2005 m. gegužės 30 d. įsakymu Nr. D1-267 „Dėl Verslinės žvejojimo vidaus vandenyse, įskaitant bendrąja daline nuosavybės teise priklausančius valstybei ir ūkio subjektams vandens telkinius, išskyrus privačius vidaus vandenų telkinius ir akvakultūros tvenkinius, tvarkos aprašo patvirtinimo“ (galiojanti suvestinė redakcija 2022-10-05).

### **1.7 Teritorijos socialiniai ir ekonominiai aspektai**

Teritorija yra menkai apgyvendinta, rytinėje dalyje Teritorija ribojasi su Sausgalvių kaimu, kuriame paskutinio surašymo duomenimis gyvena 96 gyventojai (2021 m.), apylinkėse registruoti pavieniai gyventojai. Pavasarinių potvynių metu, pagrindiniai keliai einantys į kaimą yra protarpiais apsemmami.

Veikiančios polderių sistemos žmogui suteikia galimybę kontroliuoti hidrologines sąlygas ir vykdyti ūkinę veiklą, tačiau pernelyg ankstyvas ir staigus pavasarinio potvynio vandens išpumpavimas iš polderio gali turėti neigiamų pasekmių teritorijoje perintiems paukščiams. Staigus ir ankstyvas vandens išpumpavimas leidžia anksčiau pradėti ūkininkavimo sezoną, anksčiau pradeda augti pašarams tinkantys augalai, tačiau nespėja išsivystyti bestuburiai – pagrindinis stulgių ir nendrinų maldinukų maistas, o pradėjus ankstyvą šienavimą ar intensyvų ganymą gali būti sunaikinami lizdai ir jaunikliai. Tad subalansuotas vandens lygio valdymas, bei palankus ūkininkavimo režimas yra itin svarbus rūšių ir buveinių apsaugai.

#### **1.7.1 Teritorijoje vykdomos veiklos, teigiamai veikiančios plano objektą**

Šiuo metu teritorijoje gali būti įgyvendinama KPP priemonės „Agrarinė aplinkosauga ir klimatas“ veikla „Nykstančios maldinukų nendrinukų populiacijos buveinių saugojimas natūraliose ir pusiau natūraliose pievose“. Ši veikla teigiamai veikia maldinukų nendrinukų buveines, tačiau turėtų būti įgyvendinama visame planuojamos teritorijos plote.

#### **1.7.2 Su Teritorija susiję projektai, planai ar programos**

Pagrindiniai dokumentai susiję su Teritorija yra:

LR Vyriausybės nutarimas Nr.85, 2014 m. vasario 2 d. „Dėl Nemuno deltos regioninio parko ir jo zonų ribų plano patvirtinimo“ (galiojanti suvestinė redakcija 2020-10-02);

LR Aplinkos ministro įsakymas Nr. D1-180, 2014 m. vasario 25 d. „Dėl Nemuno deltos regioninio parko tvarkymo plano patvirtinimo“ (galiojanti suvestinė redakcija 2020-11-06).

Ruošiami tvirtinimui PAST ir BAST apsaugos tikslai.

#### **1.7.3 Teritorijos naudojimas švietimo reikmėms**

Teritorija yra naudojama švietėjiškų aplinkosauginių idėjų propagavimui, turizmui, joje vyksta ekskursijos, nurodomi maršrutai vaikščiojimui, paukščių stebėjimui, įrengtas informacinis stendas.

Teritorija dažniausiai naudojama kaip ornitofaunos stebėjimo, fotografavimo vieta, ypač paukščių migracijų metu, kuomet vienoje vietoje galima stebėti didžiulius būrius migruojančių paukščių.

## **1.8 Ekologinis gamtotvarkos plano objektų vertinimas**

### **1.8.1 Pažeidžiamumas ir stabilumas**

Dalies teritorijoje esančių buveinių saugomų rūšių išlikimas priklauso nuo ekstensyvaus buveinių naudojimo (šienavimo, ganymo), arba jų tvarkymo. Pavasariniai potvyniai, ganymas bei šienavimas palaiko vertingas užliejamų pievų buveines, atviras viksvų bendrijas, neleidžia joms užaugti nendrėmis ir krūmais. Ganymo ir šienavimo datos ir intensyvumas, daro įtaką perinčių paukščių rūšių populiacijų gausumui, bei labai priklauso nuo pavasariinių potvynių masto ir trukmės. Tačiau įprasti ganymo ir šienavimo terminai yra per ankstyvi, norint užtikrinti vertingiausių rūšių – stulgio ir meldinės nendrinukės - palankią apsaugos būklę. Tai ypač aktualu sausais pavasariais. Ankstyvas ir intensyvus ganymas ir šienavimas gali sunaikinti paukščių lizdus ir jauniklius.

Užželiantys, nešienaujami pievų ir kanalų šlaitų plotai didina teritorijos fragmentaciją ir menkina saugomų rūšių įsitvirtinimą. Dideli vandens lygio svyravimas, staigiai išpumpuojant vandenį, arba per ilgai užsilaikantis potvynių vanduo, daro didelę neigiamą įtaką jame perinčioms ar galinčioms perėti retoms pievų paukščių rūšims, prastina 6450 Aliuvinių pievų buveinės struktūrą. Staigus vandens išpumpavimas neleidžia išsivystyti bestuburiams – pagrindiniam tikslinių rūšių maistui. Ilgai užsilaikantis vanduo neleidžia vystytis tipinei augalijai.

Dalis Teritorijos (73 ha) patenka į Nemuno deltos regioninį parką, tačiau nepatenka į Nemuno deltos PAST ir BAST. Šioje teritorijos dalyje anksčiau buvo kartografuota Europos Bendrijos svarbos natūrali buveinė – 6450 Aliuvinės pievos, kurios buvo tinkamos meldinei nendrinukei perėti. Ši globaliai nykstanti rūšis dar buvo aptinkama 2017, 2019, 2020 m. Dėl intensyvaus ūkininkavimo, ganymo, paukščių perėjimo metu meldinė nendrinukė šiame plote neaptinkama. Tačiau taikant tinkamas tvarkymo priemones, 6450 Aliuvinių pievų buveinės, kuriose peri meldinės nendrinukės ir kitos Teritorijoje saugomos paukščių rūšys, galėtų būti atkurtos. Visas teritorijos plotas užima 746 ha, iš jų 562 ha (64 žemės sklypai) yra valstybinė žemė, likę 184 ha (53 žemės sklypai) valdomi privačios nuosavybės teise. Valstybinė žemė nuomojama ūkininkams, kurie ją naudoja ganymui ir šienavimui.

Ūkininkavimo praktikų pokyčiai ir intensyvėjimas kelia didelę riziką teritorijos saugomoms vertybėms.

### **1.8.2 Retumas**

Teritorijos gamtinė aplinka atitinka regionui būdingo natūralaus kraštovaizdžio ir gamtinių sąlygų ypatumus, pasižymi dideliu natūralių saugomų buveinių plotu, ir išsiskiria tuo, jog daroje su žmogaus veikla savo gamtinę vertę gali išlaikyti ilgą laiką. Dauguma teritorijai būdingų natūralių buveinių dėl savo natūralumo, hidrologinio režimo, užimamo ploto ir augalijos rūšinės sudėties, laikytinos etaloniniais šio tipo buveinių pavyzdžiais, kurių kitose Lietuvos dalyse nebeaptinkama.

Sausgalvių polderių pievos yra Nemuno žemupio užliejamų pievų – neturinčių lygių Lietuvoje pagal užimamą plotą – sudėtinė dalis. Šis pusiau natūralus kraštovaizdis reprezentuoja specifišką, Lietuvoje retą užliejamų ir ilgą laiką užmirkusių pievų buveinių tipą, ypač patrauklų globaliai nykstančioms paukščių rūšims – griežlėms, stulgiams, meldinėms nendrinukėms, taip pat į Lietuvos Raudonosios knygos sąrašus įtrauktoms šaukštasnapėms antims, švygždoms, tilvikiniams

paukščiams. Derlingos, vandens užliejamos pievos dar sutinkamos Rytų bei Vidurio Lietuvoje, tačiau čia jos užima žymiai mažesnius plotus, dažniausiai išbūna užmirkusios trumpesnį laiką. Remiantis ES komisijai pateiktais buveinių direktyvos ataskaitos duomenimis Lietuvoje aliuvinių pievų aptinkami 8600 ha, iš kurių 565,3 ha (6,57 proc. nuo bendro šalyje aptinkamo šios buveinės ploto) yra aptinkami Sausgalvių polderio pievose. Čia esančios aliuvinės pievos sudaro apie 8,5 proc. visų į Natura 2000 teritorijų tinklą įtrauktų aliuvinių pievų ploto. Šienaujamos mezofitų pievos - 0,7 proc. (85,3 ha) nuo visų Lietuvos šienaujamų mezofitų pievų.

Faunos išskirtinumą esančiai teritorijai suteikia čia aptiktos globaliai nykstančių stulgių ir meldinių nendrinukių perimvietės. Į šį faktą būtina atkreipti dėmesį, nes stulgys šio gamtotvarkos plano rengimo metu perėjo tik dešimtyje, o meldinė nendrinukė – keturiose pasaulio šalyse, tarp jų ir Lietuvoje. Remiantis kasmet atliekamų meldinių nendrinukių apskaitų duomenimis per pastaruosius penkerius metus meldinių nendrinukių šalies populiacija svyravo nuo 127 (2018 m.) iki 316 (2020 m.) giedančių patinų. Tuo pačiu laikotarpiu skirtingais metais Sausgalvių polderio pievose buvo aptinkama nuo 11 (2021) iki 19 (2019 m.) giedančių patinų. Taigi, vietinė meldinių nendrinukių populiacija vidutiniškai sudarė apie 6,8 proc. nuo visos šalies populiacijos.

### **1.8.3 Natūralumas ir tipiškumas**

Nemuno deltos užliejamas pievas galima laikyti pusiau natūraliu kraštovaizdžiu, nes dauguma jų patenka į žmogaus sukurtas polderines sistemas. Polderiai Nemuno deltoje egzistuoja daugiau kaip šimtą metų ir tapo neatskiriama šios teritorijos dalimi. Užliejamos pievos gerai reprezentuoja Nemuno deltos regioną. Iš kitos pusės, jose kaip ir kitur, ganomi galvijai, šienaujama. Šie ypatumai, kartu su pavasariniais potvyniais, ir nulemia pusiau natūralų jų savybių išlaikymą. Nemuno upės natūralios tėkmės atnešamos ir sezoninių potvynių metu nusėdančios aliuvinės nuosėdos taip pat formuoja jų dirvožemio tipą, būdingą Nemuno žemupio lankoms.

### **1.8.4 Įvairovė**

Teritorija nepasižymi didele buveinių įvairove – Gamtotvarkos plano rengimo metu buvo aptinkamos 2 EB svarbos natūralių pievų buveinės. Teritorijoje dominuoja 2 kraštovaizdžio elementai: užliejamos pievos ir vandens nuleidimo kanalai. Nedidelis nuolydis pietvakarių kryptimi daro šią teritorijos dalį drėgnesne nei likusi jos dalis. Pastarajai būdingi gausesni ir ilgiau užtrunkantys potvyniai.

Plačios visiškai atviros, užliejamos viksvinės pievos yra labai svarbus gamtinis elementas, didinantis regiono bei šalies buveinių įvairovę kaip retai pasitaikantis elementas (būdingas tik Vakarų Lietuvai), taip pat užtikrinantis siaurai specializuotų, globaliai nykstančių paukščių rūšių veisimosi sąlygas. Sausgalvių pievose perinčios stulgio ir meldinės nendrinukės populiacijos didina paukščių įvairovę ne tik šalyje, bet ir platesniame regione.

Teritorija pasižymi didele paukščių gausa ir įvairove, kuri plačiau aprašoma Gamtotvarkos plano 1.5.2 skyriuje.

### **1.8.5 Dydis ir fragmentiškumas**

Teritorija užima palyginti nedidelį plotą, tačiau jis yra pakankamas vertybėms išsaugoti. Pati teritorija užima 746 ha, kai tuo tarpu sausumoje esančių PAST ploto vidurkis yra ~7270 ha. Lietuvoje yra 20 PAST, kurių plotas yra mažesnis nei šios teritorijos.

### **1.8.6 Teritorijos svarba nulemta jos padėties**

Planuojamoje teritorijoje aptinkamų vertybių išsaugojimas yra labai svarbus tiek nacionaliniu tiek tarptautiniu mastu.



## 2. GAMTOTVARKOS PLANO TIKSLAI IR UŽDAVINIAI

### 2.1 Gamtotvarkos plano tikslas

Gamtotvarkos plano tikslas yra atkurti ir (ar) palaikyti gerą Europos Bendrijos svarbos natūralių pievų buveinių ir saugomų tikslinių rūšių – švygždos (individai reguliariai aptinkami ne mažesniame kaip 746 ha plote), griežlės (ne mažiau kaip 30 individų), stulgio (ne mažiau kaip 20 individų), gaiduko (individai reguliariai aptinkami ne mažesniame kaip 746 ha plote), globaliai nykstančios meldinės nendrinukės (ne mažiau kaip 13 giedančių patinų), 6450 Aliuvinių pievų (ne mažesniame kaip 286,5 ha plote) ir 6510 Šienaujimų mezofitų pievų (ne mažesniame kaip 85,3 ha plote) – apsaugos būklę.

### 2.2 Gamtotvarkos plano uždaviniai ir priemonės

Pagrindiniai gamtotvarkos plano uždaviniai susiję su teritorijoje saugomos 6450 Aliuvinių pievų buveinės ir su ja susijusių retų rūšių, atkūrimu, palaikymu ir vietos gyventojų palankaus požiūrio į gamtinių teritorijų tvarkymą formavimu. Gamtotvarkos plano tikslui pasiekti bus pasitelkiamas vietinių gyventojų ir ūkininkų informavimas bei skatinimas ūkininkaujant taikyti metodus, palankius saugomoms paukščių rūšims bei pievų buveinėms.

**Lentelė 5** gamtotvarkos problemos, jų sprendimui įgyvendinti reikalingi uždaviniai ir įgyvendinimo rodikliai.

Apsaugos problema	Uždaviniai (Problemos sprendimo būdai)	Įgyvendinimo rodikliai
<p><b>1.</b> Nepakankamas gyventojų informuotumas apie teritorijos gamtines vertybes, jų apsaugos svarbą bei tam palankius teritorijos tvarkymo būdus. Palankios ūkinės veiklos (krūmų kirtimo, šienavimo, ganymo) nevykdymas pievų buveinėse ir užaugimas sumedėjusia augmenija, ypač palei melioracijos griovius, kas sukelia teritorijos fragmentaciją ir sumažina arba eliminuoja saugomų rūšių įsikūrimą.</p>	<p>Informuoti visuomenę, žemės savininkus (naudotojus) ir kitus suinteresuotus asmenis apie teritorijos svarbą, saugomų vertybių apsaugos poreikius, gamtinėms vertybėms palankaus ūkininkavimo galimybes ir teikiamą naudą, skatinti juos aktyviau prisidėti prie teritorijos tvarkymo.</p>	<p>Kasmet organizuojami seminarai, tiesioginės konsultacijos Teritorijos pievų žemės savininkams, naudotojams apie saugomų vertybių apsaugai palankų ūkininkavimą, galimybes ištraukti į buveinių tvarkymą. Direkcijoje paskirtas atsakingas asmuo, galintis konsultuoti ūkininkus apie palankaus ekosistemai ūkininkavimo metodus, svarbą, naudas. Ūkininkai informuoti apie galimybę konsultuotis teritorijai palankaus ūkininkavimo klausimais su Direkcijos specialistu. Apie 30 proc. padidėjęs dalyvavimas ekologinės sistemos „Kompleksinė pievų ir šlapynių priežiūros schema“ žemės valdytojų skaičius (lyginant su dalyvavusiais KPP „Agrarinės aplinkosaugos“ priemonėje veikloje „Nykstančios meldinių nendrinukių populiacijos buveinių saugojimas natūraliose ir pusiau natūraliose pievose“). Pastatyti ne mažiau kaip 2 informaciniai standai apie teritorijos vertę, būtinybę ją tvarkyti, tvarkymo metodus ir vykdomus darbus. Masinėse informacijos priemonėse publikuoti straipsniai/reportažai apie teritorijoje esančias vertybes ir joje vykdomus tvarkymo darbus, ne mažiau kaip 1 kartą per metus.</p>

<p>2. Vykdomas ekologiškai nesubalansuotas vandens išpumpavimas iš polderio (per ilgai užsilaikius aukštam vandens lygiui, ar per greitai nusausinant) daro didelę neigiamą įtaką jame perinčioms ar galinčioms perėti retoms pievų paukščių rūšims, prastina 6450 Aliuvinių pievų buveinės struktūrą.</p>	<p>Nustatyti ir vykdyti subalansuotą, ekologiškai naudingą pavasarinio potvynio lygio ir trukmės kontrolę atsižvelgiant į tikslinių saugomų paukščių rūšių fenologiją ne mažesniame kaip 280 ha plote.</p>	<p>Kasmet stebimi ir analizuojami vandens lygio pokyčiai, valdymas, taisyklės. Polderius prižiūrinčiai įstaigos ir ūkininkaujantiems ūkininkams teikiamos rekomendacijos dėl vandens lygio reguliavimo balandžio–birželio mėn. Kasmet organizuojami pasitarimai dėl vandens lygio reguliavimo balandžio–birželio mėn.</p>
<p>3. Dalis Teritorijos (73 ha) patenka į Nemuno deltos regioninį parką, tačiau nepatenka į Nemuno deltos PAST ir BAST. Minimame plote anksčiau buvo kartografuotos EB svarbos buveinė – 6450 aliuvinės pievos, 2017, 2019, 2020 metais, aptiktos maldinės nendrinukės plotą buvo galima deklaruoti savanoriškos agrarinės aplinkosaugos priemonės. Tačiau šiuo metu plote vyksta intensyvus ūkininkavimas, paukščių perėjimo metu intensyviai nuganoma, paskutiniiais metais maldinės nendrinukės tame plote neaptinkamos, apsaugos tikslai plotui neiškelti. Minimo ploto būklė blogėja, tačiau taikant tinkamas priežiūros priemones būtų galima atkurti ir išsaugoti nykstančias gamtines vertybes.</p>	<p>Inicijuoti Nemuno deltos PAST ir BAST ribų išplėtimą.</p>	<p>Įvertintos galimybės ir poreikis plėsti Nemuno deltos PAST ir BAST ribas Pagrindžiamosios informacijos brėžinyje Nr. 10 pažymėtuose plotuose. Aplinkos ministerijai pateikti pasiūlymai dėl galimybių Pagrindžiamosios informacijos brėžinyje Nr. 10 pažymėtuose plotuose nustatyti buveinių ir paukščių apsaugai svarbias teritorijas.</p>

**Lentelė 6** gamtotvarkos plano uždaviniai ir priemonės.

Uždavinys	Priemonės pavadinimas	Atsakinga institucija	Priemonės įvykdymo terminas arba periodiškumas	Priemonių finansavimo ir įgyvendinimo prioritetai
<p>1. Informuoti visuomenę, žemės savininkus (naudotojus) ir kitus suinteresuotus asmenis apie teritorijos svarbą, saugomų vertybių apsaugos poreikius, gamtinėms vertybėms palankaus ūkininkavimo</p>	<p>1.1. organizuoti seminarus ir (ar) teikti tiesiogines konsultacijas žemės savininkams (naudotojams) apie saugomų vertybių apsaugai palankų ūkininkavimą, galimybes įsitraukti į buveinių tvarkymą ir gauti išmokas pagal agrarinės aplinkosaugos priemones</p>	<p>Direkcija</p>	<p>Pradedant nuo I metų, kasmet. I–X metais.</p>	<p>Labai svarbu</p>

galimybes ir teikiamą naudą, ir suaktyvinti jų dalyvavimą teritorijos tvarkyme.	<b>1.2.</b> organizuoti ne mažiau kaip 2 stendų, kuriuose būtų pateikta informacija apie teritorijos vertę, būtinybę ją tvarkyti, tvarkymo metodus ir vykdomus darbus, įrengimą	Direkcija	II ir X metais	Svarbu
	<b>1.3.</b> organizuoti straipsnių ir (ar) reportažų apie teritorijoje esančias vertybes ir joje vykdomus tvarkymo darbus, galimybes dalyvauti agrarinės aplinkosaugos priemonėse parengimą ir viešinimą masinėse informacijos priemonėse (ne rečiau kaip 1 kartą per metus)	Direkcija	Pradedant nuo I metų, kasmet. I–X metais.	Labai svarbu
<b>2.</b> Nustatyti ir vykdyti subalansuotą, ekologiškai naudingą pavasarinio potvynio lygio ir trukmės kontrolę, atsižvelgiant į tikslinių saugomų paukščių rūšių fenologiją ne mažesniame kaip 280 ha plote.	<b>2.1.</b> stebėti ir analizuoti vandens lygio pokyčius teritorijoje, teikti rekomendacijas polderius prižiūrinčiai įstaigai UAB „Šilutės polderiai“ dėl užliejamose pievose perėjimo sezonu (balandžio–birželio mėn.) perintiems paukščiams palankaus vandens lygio reguliavimo	Direkcija	Pradedant nuo I metų, kasmet. I–X metais.	Labai svarbu
	<b>2.2.</b> organizuoti susitikimus su ūkininkais, polderius prižiūrinčią įstaigą UAB „Šilutės polderiai“ ir kitais suinteresuotais asmenimis siekiant informuoti apie poreikį balandžio–birželio mėn. palaikyti Europos Bendrijos svarbos natūralioms pievų buveinėms ir perintiems paukščiams palankų vandens lygį, pristatyti 2.1 priemonėje numatytų stebėjimų rezultatus ir rekomendacijas. Nusausinimo norma pavasarį turėtų siekti 0–0,2 m, birželio ir liepos mėnesiais – 0,2–0,4 m, rugpjūčio mėnesį ir rudenį – 0,4–0,6 m.	Direkcija	Pradedant nuo II metų, kasmet. I–X metais.	Labai svarbu
<b>3.</b> Inicijuoti Nemuno deltos PAST ir BAST ribų išplėtimą.	<b>3.1.</b> įvertinti galimybes ir poreikį plėsti Nemuno deltos PAST ir BAST ribas Pagrindžiamosios informacijos brėžinyje Nr. 10 pažymėtuose plotuose.	Direkcija	I metai	Svarbu
	<b>3.2.</b> pateikti Valstybinei saugomų teritorijų tarnybai prie Aplinkos ministerijos pasiūlymus dėl galimybių pagrindžiamosios informacijos brėžinyje Nr. 10 pažymėtuose plotuose nustatyti buveinių ir (ar) paukščių apsaugai svarbias teritorijas	Direkcija	II metai	Svarbu

## 2.3 Gamtotvarkos metodų alternatyvos

Gamtotvarkos priemonių alternatyvų vertinimas pateikiamas 7 lentelėje. Kiekvienam gamtotvarkos uždaviniui pateikiami alternatyvūs įgyvendinimo metodai, nurodant jų privalumus ir trūkumus.

**Lentelė 7.** Sausgalvių II polderio pievų gamtotvarkos priemonių alternatyvos.

Uždaviniai	Alternatyvūs įgyvendinimo metodai: privalumai/trūkumai	Tinkamiausias įgyvendinimo metodas
1. Informuoti visuomenę, žemės savininkus (naudotojus) ir kitus suinteresuotus asmenis apie teritorijos svarbą, saugomų vertybių apsaugos poreikius, gamtinėms vertybėms palankaus ūkininkavimo galimybes ir teikiamą naudą, skatinti juos aktyviau prisidėti prie teritorijos tvarkymo.	<p><b>1.1.</b> Informuoti ūkininkus galima paštu ar kitais nuotoliniais būdais apie Teritorijai palankaus ūkininkavimo galimybes, naudas, perspektyvas, svarbą (metodas reikalauja pastangų perengiant informaciją, ją adaptuojant ir siunčiant paštu ar kitais būdais, tačiau negarantuoja jog gavėjai laiškus perskaitys, bus grįžtamasis ryšys, toks būdas nesuteikia galimybės pateikti papildomų klausimų ir atsakymų).</p> <p><b>1.2.</b> Informacija pateikiama ir vykdomas konsultavimas galėtų būti nuotolinių susitikimų metu (metodas reikalauja turėti galimybę naudotis kompiuteriu ir internetu, gali suteikti iššūkių vyresnio amžiaus gyventojams).</p>	Tinkamiausiais laikomi kontaktinio bendravimo, konsultavimo, informavimo būdai. Jie suteikia galimybę gauti grįžtamąjį ryšį, atsakyti iškilusius klausimus ir kt.
2. Nustatyti ir vykdyti subalansuotą, ekologiškai naudingą pavasarinio potvynio lygio ir trukmės kontrolę, atsižvelgiant į tikslinių saugomų paukščių rūšių fenologiją ne mažesniame kaip 280 ha plote.	<p><b>2.1.</b> Samdyti išorės ekspertus, kurie galėtų stebėti, analizuoti ir informuoti suinteresuotas šalis dėl subalansuoto, buveinėms palankaus, vandens lygio valdymo (priemonei reikėtų papildomo finansavimo šaltinių, sudėtinga rasti kompetentingus ekspertus).</p> <p><b>2.2.</b> Organizuoti susitikimus su ūkininkais, polderius prižiūrinčia įstaiga UAB „Šilutės polderiai“ ir kitais suinteresuotais asmenimis siekiant informuoti apie poreikį balandžio–birželio mėn. palaikyti Europos Bendrijos svarbos natūralioms pievų buveinėms ir perintiems paukščiams palankų vandens lygį, pristatyti 2.1 priemonėje numatytų stebėjimų rezultatus ir rekomendacijas. Nusausinimo norma pavasarį turėtų siekti 0-0,2 m, birželio ir liepos mėnesiais – 0,2–0,4 m, rugpjūčio mėnesį ir rudenį – 0,4–0,6 m. Galima alternatyva, - sudaryti bedradarbiavimo ar apsaugos sutartį su polderius prižiūrinčia įstaiga UAB „Šilutės polderiai“, dėl užliejamose pievose perėjimo sezonu (balandžio–birželio mėn.) perintiems paukščiams palankaus vandens lygio reguliavimo</p>	Tinkamiausiu metodu laikomas tiesioginis Direkcijos darbas įgyvendinant numatytus metodus.
3. Inicijuoti Nemuno deltos PAST ir BAST ribų išplėtimą.	<b>3.1.</b> Sudaryti individualias apsaugos sutartis su Teritorijoje dirbančiais ūkininkais (tokiu atveju nereikėtų plėsti PAST ir BAST ribų, tačiau didelis sutarčių kiekis sukuria didesnę administracinę naštą, atsiranda poreikis stebėti sutarčių laikymąsi ir kt.).	Tinkamiausiu metodu laikoma inicijuoti Nemuno deltos PAST ir BAST ribų išplėtimą.

### 3. GAMTOTVARKOS PRIEMONIŲ ĮGYVENDINIMO PLANAS

Toliau yra detalizuojamos numatytos priemonės, jų įgyvendinimo laikas, lėšų reikalingumas ir kiti svarbūs aspektai.

**1 uždavinys.** Informuoti visuomenę, žemės savininkus (naudotojus) ir kitus suinteresuotus asmenis apie teritorijos svarbą, saugomų vertybių apsaugos poreikius, gamtinėms vertybėms palankaus ūkininkavimo galimybes ir teikiamą naudą, skatinti juos aktyviau prisidėti prie teritorijos tvarkymo.

**Priemonė 1.1.** Organizuoti seminarus ir (ar) teikti tiesiogines konsultacijas žemės savininkams (naudotojams) apie saugomų vertybių apsaugai palankų ūkininkavimą, galimybes įsitraukti į buveinių tvarkymą ir gauti išmokas pagal agrarinės aplinkosaugos priemones.

**Priemonė 1.2.** Organizuoti ne mažiau kaip 2 standų, kuriuose būtų pateikta informacija apie teritorijos vertę, būtinybę ją tvarkyti, tvarkymo metodus ir vykdomus darbus, įrengimą.

**Priemonė 1.3.** Organizuoti straipsnių ir (ar) reportažų apie teritorijoje esančias vertybes ir vykdomus tvarkymo darbus, galimybes dalyvauti agrarinės aplinkosaugos priemonėse parengimą ir viešimą masinėse informacijos priemonėse (ne rečiau kaip kartą per metus).

Šiuo uždaviniu ir jo įgyvendinimui numatytomis priemonėmis siekiama pagerinti saugomų buveinių ir rūšių būklę.

Seminarų ir konsultacijų metu turi būtų informuojami ir konsultuojami Teritorijoje jau dirbantys ūkininkai, potencialūs nauji ūkininkai bei suinteresuoti asmenys apie Teritorijai palankius priežiūros metodus. Esant poreikiui seminarų ir konsultacijų metu turėtų būti siekiama pritraukti ir naujus ūkininkus, kurie galėtų tvarkyti nuomojamą valstybinę žemę dalyvaujant ekoschemose. Svarbu informuoti ir apylinkių gyventojus bei atvykstančius lankytojus apie teritorijos priežiūros metodus, poreikį, tam pasitelkiami informaciniai standai bei pranešimai spaudoje.

Tinkamiausias metas seminarams – konsultacijoms, rudens, žiemos, ankstyvo pavasario mėnesiai, kuomet ūkininkai turi mažiausiai lauko darbų. Tinkamiausia seminarus organizuoti susitinkant gyvai.

Ūkininkavimas Teritorijoje itin svarbus, nes jo nevykdant pievos užželia sumedėjusia augalija, svarbu ją reguliariai šalinti siekiant palaikyti atviras buveines. Šiuo metu Teritorijoje yra vykdomas ūkininkavimas, tačiau itin svarbu užtikrinti, kad visuomenė bei ūkininkai dirbantys Teritorijose turėtų pakankamą informaciją apie rūšims ir buveinėms palankius ūkininkavimo būdus, terminus, iškilus klausimams galėtų kreiptis konsultacijų dėl aplinkosauginių tikslų ir reikalavimų, būtų informuojami apie pasiektus rezultatus. Taip pat svarbu, jog ūkininkai turėtų naujausią informaciją apie galimybes įsitraukti į valstybės skatinamas programas, skirtas buveinių priežiūrai.

Teritorijos priežiūra turi būti vykdoma šalinant atsirandančią sumedėjusią augaliją. Rekomenduojamas tinkamiausias laikas sumedėjusios augalijos kirtimui yra rugpjūčio-vasario mėnesiai, kuomet teritorija yra neužlieta ir paukščių perėjimo sezonas jau baigtas. Krūmai turi būti nukertami kuo arčiau žemės paviršiaus, kad ateityje būtų galima taikyti šienavimą, nupjauta biomasė turi būti pašalinami iš tvarkymo plotų. Šlapiose vietose šakas ir medžių kamienus galima sukrauti į krūvas ir vėliau išvežti žiemą, išalus gruntui ar kitu sausesniu metu prieš pavasarinio potvynį. Ypač svarbu iškirsti krūmus palei tankiu tinklu išsidėsčiusius griovius, kurie labai suskaido vientisą pievų masyvą.

Visas Gamtotvarkos plane numatomas tvarkyti plotas patenka į potencialias meldinių nendrinukių, stulgių perėjimo buveines, todėl žemės naudotojai gali dalyvauti ekoschemose.

Nesant galimybei dalyvauti ekoschemose, tačiau tvarkant teritoriją rekomenduojamos tvarkymo kryptys: reljefo pakilimuose ar sausesnėse vietose, kuriose nėra galimybės augti viksvinei augalijai, reikėtų orientuotis į ganymą, o pažemėjimuose, kur gali augti viksvinė augalija, labiau pageidaujamas šienavimas. Šienavimo laiką nustato pasirinkta ekoschema, tačiau bet koku atveju šienavimas prieš liepos 1 d. yra nepageidaujamas. Ganant gyvulius, reikėtų laikytis ekstensyvaus ganymo principų, t.y. 0,3-1 sąlyginio galvijų vieneto hektare. Galvijų ganymas viksvynuose yra nepageidaujamas.

**2 uždavinys.** Nustatyti ir vykdyti subalansuotą, ekologiškai naudingą pavasarinio potvynio lygio ir trukmės kontrolę, atsižvelgiant į tikslinių saugomų paukščių rūšių fenologiją ne mažesniame kaip 280 ha plote.

**Priemonė 2.1.** Stebėti ir analizuoti vandens lygio pokyčius teritorijoje, teikti rekomendacijas polderius prižiūrinčiai įstaigai UAB „Šilutės polderiai“ dėl užliejamose pievose perėjimo sezonu (balandžio–birželio mėn.) perintiems paukščiams palankaus vandens lygio reguliavimo.

**Priemonė 2.2.** Organizuoti susitikimus su ūkininkais, polderius prižiūrinčia įstaiga UAB „Šilutės polderiai“ ir kitais suinteresuotais asmenimis siekiant informuoti apie poreikį balandžio–birželio mėn. palaikyti Europos Bendrijos svarbos natūralioms pievų buveinėms ir perintiems paukščiams palankų vandens lygį, pristatyti 2.1 priemonėje numatytų stebėjimų rezultatus ir rekomendacijas. Nusausinimo norma pavasarį turėtų siekti 0-0,2 m, birželio ir liepos mėnesiais – 0,2–0,4 m, rugpjūčio mėnesį ir rudenį – 0,4–0,6 m.

Šiuo uždaviniu ir jo įgyvendinimui numatytomis priemonėmis siekiama pagerinti saugomų buveinių ir rūšių būklę taikant subalansuotą vandens lygio valdymą. Tinkamo vandens balanso palaikymas – vienas pagrindinių uždavinių siekiant atkurti ir palaikyti užliejamų pievų ir paukščių buveines.

Vandens lygis Sausgalvių polderyje priklauso nuo pavasarinio potvynio ištirpus sniegui ir ledams. Vandens kiekis, potvynio laikas gali skirtis skirtingais metais, tad svarbu atlikti stebėjimus kasmet, vertinti besikeičiančią situaciją ir informuoti suinteresuotus asmenis apie aktualią situaciją. Vandens lygio stebėjimas turėtų būti atliekamas iš anksto parinktuose reprezentatyviuose taškuose naudojant stacionarias ar nešiojamas liniuotes arba naudojant nuotolinius automatinius vandens lygio registratorius. Duomenys turėtų būti saugomi skaitmeninėje laikmenoje, kasmet analizuojami papildant naujais duomenimis. Tinkamiausias laikas vandens lygio stebėjimui – pavasaris – vasaros pradžia (kovo – birželio mėn.), tikslios datos priklauso nuo orų sąlygų.

Bendradarbiavimas ir dalinimasis duomenimis tarp skirtingų suinteresuotų šalių svarbus savalaikiam ir tinkamam vandens lygio valdymui, bei sukuria palankias sąlygas saugomoms rūšims įsikurti buveinėse. Direkcijos specialistai turėtų teikti rekomendacijas dėl pavasarinio vandens išpumpavimo iš polderio, kad terminai būtų palankūs Teritorijoje saugomoms rūšims.

Polderio vandens valdyme dalyvauja polderius valdanti įstaiga UAB „Šilutės polderiai“ bei vietiniai ūkininkai, tačiau itin svarbus ir aplinkosauginės institucijos – Direkcijos dalyvavimas stebint situaciją, suteikiant reikiamą informaciją, informuojant suinteresuotas šalis apie rezultatus bei buveinėms ir rūšims palankų vandens valdymą.

Siūlytina įvertinti poreikį sudaryti bedradarbiavimo ar apsaugos sutartį su polderius prižiūrinčia įstaiga UAB „Šilutės polderiai“, dėl užliejamose pievose perėjimo sezonu (balandžio–birželio mėn.) perintiems paukščiams palankaus vandens lygio reguliavimo.

**3 uždavinys.** Inicijuoti Nemuno deltos PAST ir BAST ribų išplėtimą.

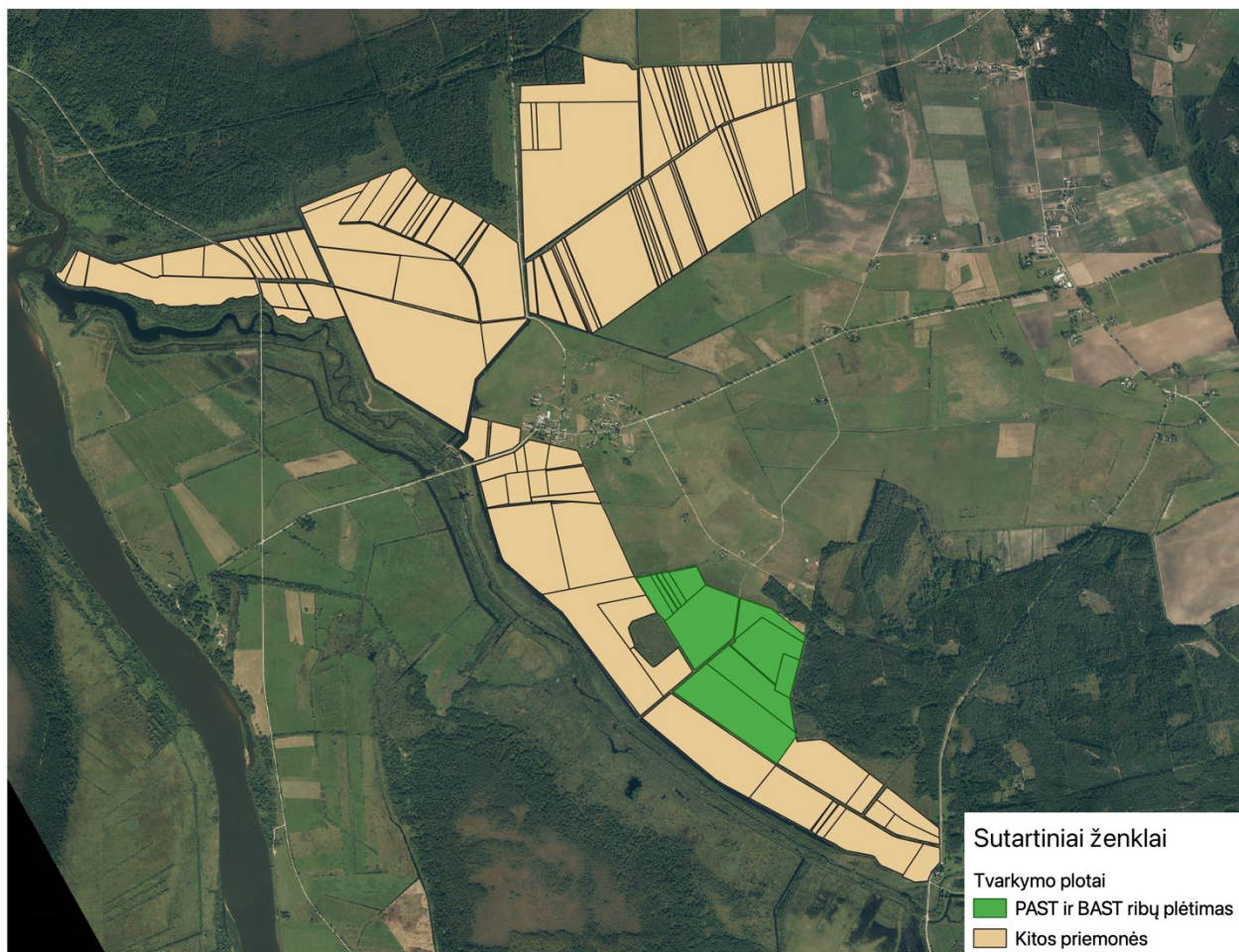
**Priemonė 3.1.** Įvertinti galimybes ir poreikį plėsti Nemuno deltos PAST ir BAST ribas Pagrindžiamosios informacijos brėžinyje Nr. 10 pažymėtuose plotuose.

**Priemonė 3.2.** Pateikti Valstybinei saugomų teritorijų tarnybai prie Aplinkos ministerijos pasiūlymus dėl galimybių pagrindžiamosios informacijos brėžinyje Nr. 10 pažymėtuose plotuose nustatyti buveinių ir (ar) paukščių apsaugai svarbias teritorijas.

Tarp Sausgalvių gyvenvietės ir Kūlynų miško esanti Teritorijos dalis, apimanti tvarkymo plotus Nr. 58-62 ir Nr.72 (10 pav.), (73 ha) patenka į Nemuno deltos regioninį parką, tačiau nepatenka į Nemuno deltos PAST ir BAST. Minimame plote anksčiau buvo kartografuotos EB svarbos buveinė – 6450 Aliuvinės pievos, 2017, 2019, 2020 metais, aptiktos meldinės nendrinukės plotą buvo galima deklaruoti savanoriškos agrarinės aplinkosaugos priemonės. Tačiau šiuo metu plote vyksta intensyvus ūkininkavimas, paukščių perėjimo metu intensyviai nuganoma, paskutiniaisiais metais meldinės nendrinukės tame plote neaptinkamos, apsaugos tikslai plotui neiškelti. Minimo ploto būklė blogėja, tačiau taikant tinkamas priežiūros priemones būtų galima atkurti ir išsaugoti nykstančias gamtines vertybes.

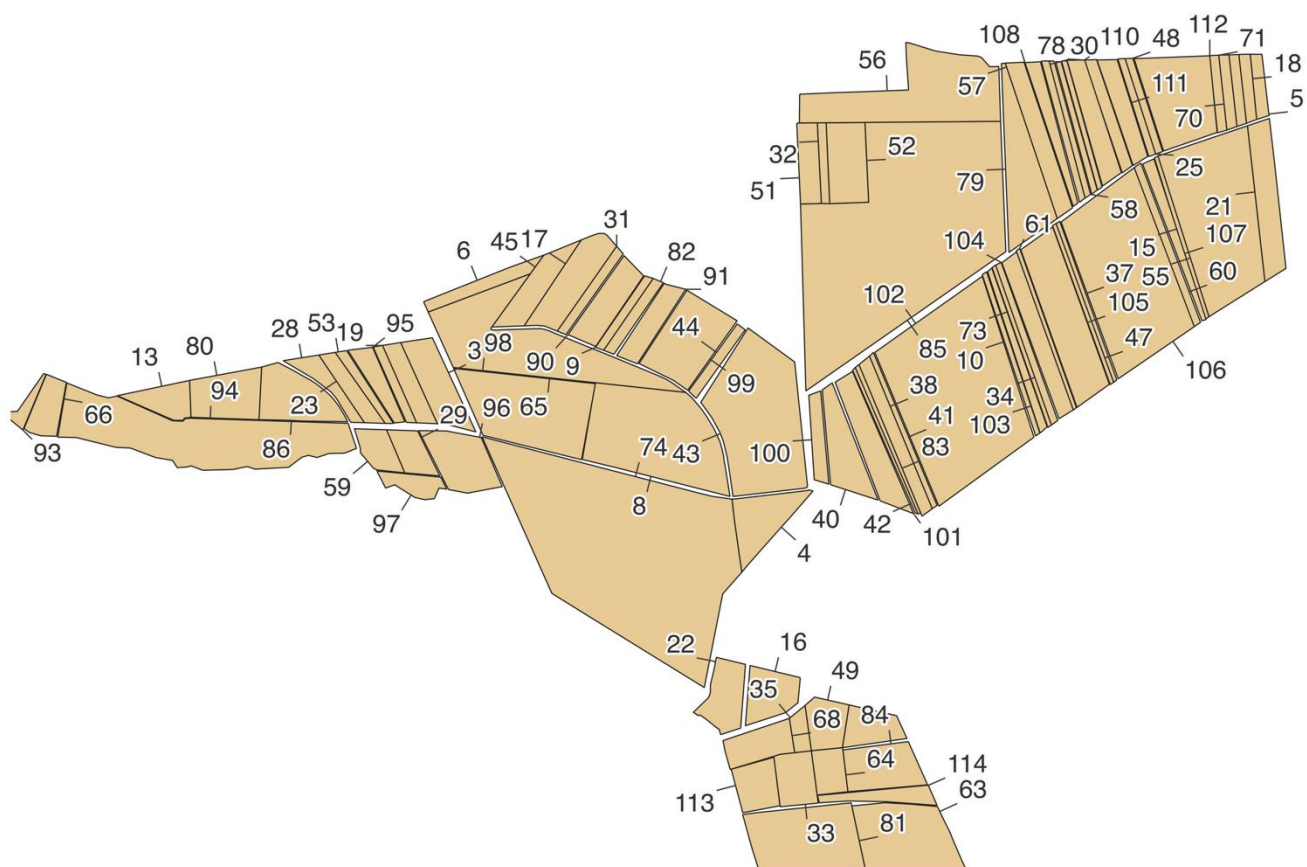
Siekiant užtikrinti ilgalaikę, natūralių pievų buveinių ir saugomoms paukščių rūšims svarbių buveinių apsaugą tikslinga koreguoti BAST ir PAST ribas, į jas įtraukiant ir minimus plotus.

Įgyvendinant uždavinį, Valstybinė saugomų teritorijų tarnyba turėtų įvertinti galimybes ir poreikį plėsti PAST ir BAST ribas ir pagal išvadas Aplinkos ministerijai pateikti pasiūlymą dėl ribų plėtimo.

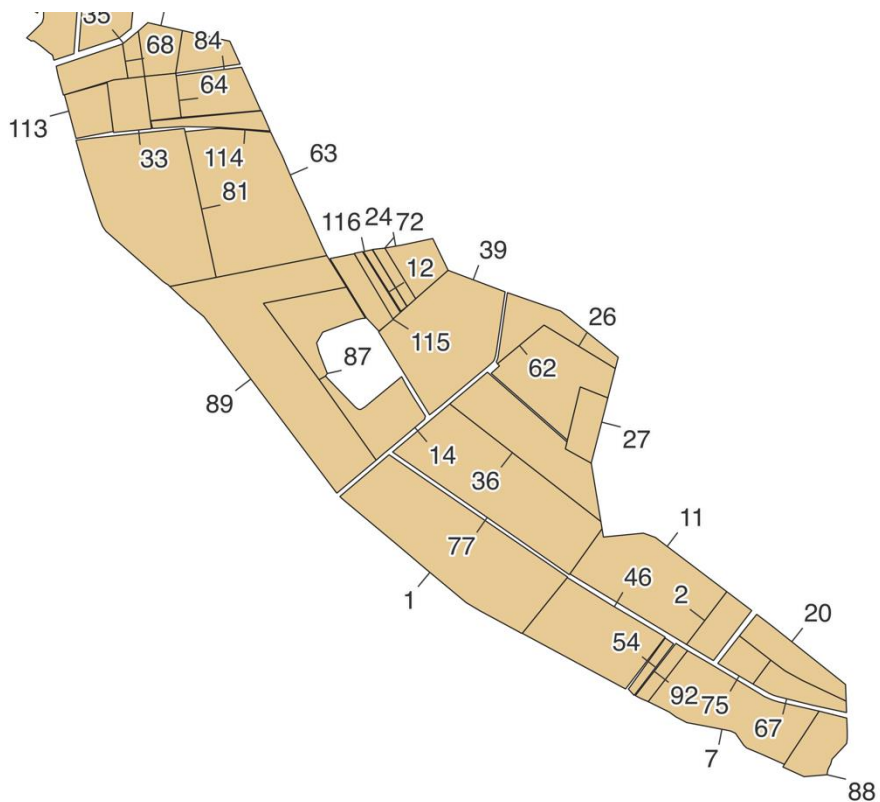


**Pav. 10** Priemonės 3.1 taikymo plotas, priemonių taikymo planas.





**Pav. 11** Tvarkymo plotai, I dalis.



**Pav. 12** Tvarkymo plotai, II dalis.

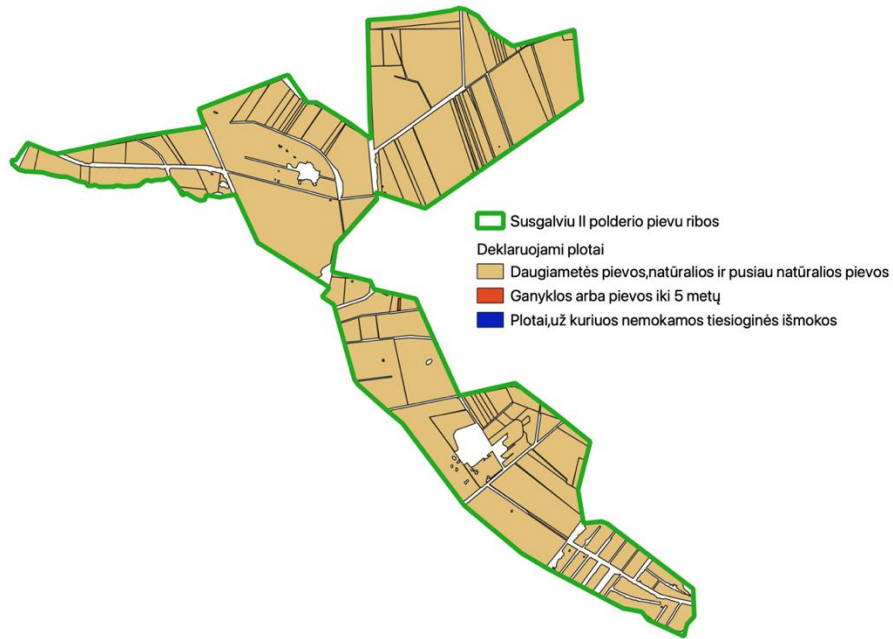
**Lentelė 8** Gamtotvarkos darbų įkainiai, įgyvendinimo periodiškumas, apimtys, prioritetiškumas ir lėšų poreikis.

Nr.	Gamtotvarkos plano priemonės pavadinimas	Tvarkymo plotas		Atsakinga institucija	Darbų įkainiai Eur/ha Eur/vnt	Gamtotvarkos plano įgyvendinimo metai ir priemonėms planuojamos išlaidos										
		Ploto Nr.	Visas plotas, ha			1 metai	2 metai	3 metai	4 metai	5 metai	Darbų apimtis	Išlaidos	Darbų apimtis	Išlaidos	Darbų apimtis	Išlaidos
<b>1 uždavinys.</b> Informuoti visuomenę, žemės savininkus (naudotojus) ir kitus suinteresuotus asmenis apie teritorijos svarbą, saugomų vertybių apsaugos poreikius, gamtinėms vertybėms palankaus ūkininkavimo galimybes ir teikiamą naudą, skatinti juos aktyviau prisidėti prie teritorijos tvarkymo.																
1.1	organizuoti seminarus ir (ar) teikti tiesiogines konsultacijas žemės savininkams (naudotojams) apie saugomų vertybių apsaugai palankų ūkininkavimą, galimybes įsitraukti į buveinių tvarkymą ir gauti išmokas pagal agrarinės aplinkosaugos priemones	1-116	746	Direkcija	350	X	350	X	350	X	350	X	350	X	350	
1.2	organizuoti ne mažiau kaip 2 stendų, kuriuose būtų pateikta informacija apie teritorijos vertę, būtinybę ją tvarkyti, tvarkymo metodus ir vykdomus darbus, įrengimą.	43, 16	-	Direkcija	1000			X	1000							
1.3	organizuoti straipsnių ir (ar) reportažų apie teritorijoje esančias vertybes ir vykdomus tvarkymo darbus, galimybes dalyvauti agrarinės aplinkosaugos priemonėse parengimą ir viešinimą masinėse informacijos priemonėse (ne rečiau kaip kartą per metus)	-	-	Direkcija	-	X		X		X		X		X		
<b>2 uždavinys.</b> Nustatyti ir vykdyti subalansuotą, ekologiškai naudingą pavasarinio potvynio lygio ir trukmės kontrolę, atsižvelgiant į tikslinių saugomų paukščių rūšių fenologiją ne mažesniame kaip 280 ha plote.																

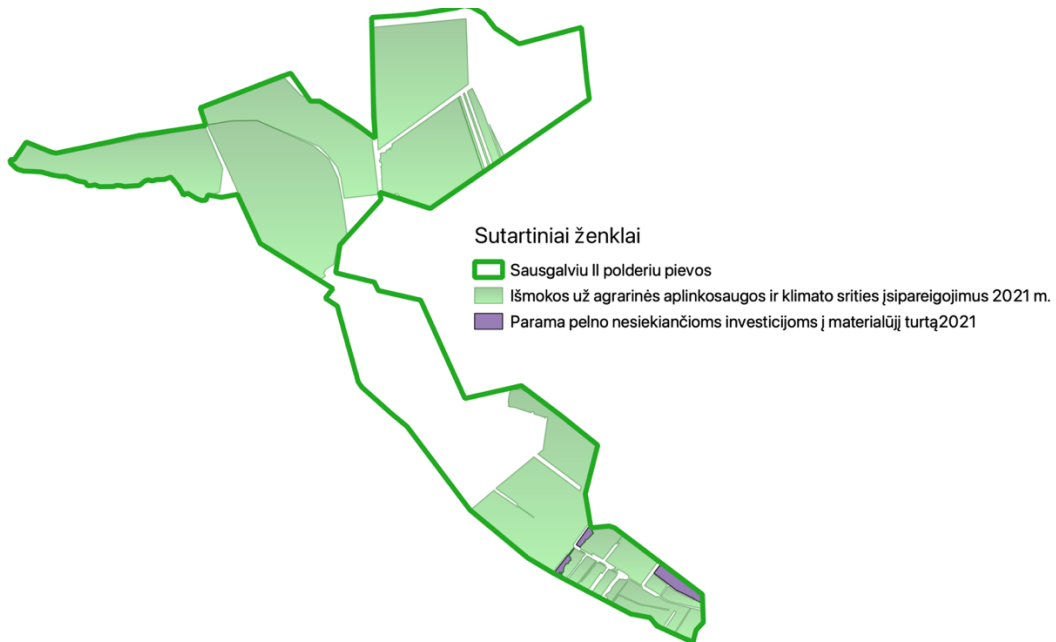
2.1.	Stebėti ir analizuoti vandens lygio pokyčius teritorijoje, teikti rekomendacijas polderius prižiūrinčiai įstaigai UAB „Šilutės polderiai“ dėl užliejamose pievose perėjimo sezonu (balandžio–birželio mėn.) perintiems paukščiams palankaus vandens lygio reguliavimo	1-116	746	Direkcija	200	x	200	x	200	x	200	x	200	x	200
2.2.	Organizuoti susitikimus su ūkininkais, polderius prižiūrinčiai įstaiga UAB „Šilutės polderiai“ ir kitais suinteresuotais asmenimis siekiant informuoti apie poreikį balandžio–birželio mėn. palaikyti Europos Bendrijos svarbos natūralioms pievų buveinėms ir perintiems paukščiams palankų vandens lygį, pristatyti 2.1 priemonėje numatytų stebėjimų rezultatus ir rekomendacijas. Nusausinimo norma pavasarį turėtų siekti 0-0,2 m, birželio ir liepos mėnesiais – 0,2–0,4 m, rugpjūčio mėnesį ir rudenį – 0,4–0,6 m	1-116	746	Direkcija	-			X		X		X		X	
<b>3 uždavinys. Inicijuoti Nemuno deltos PAST ir BAST ribų išplėtimą</b>															
3.1.	Įvertinti galimybes ir poreikį plėsti Nemuno deltos PAST ir BAST ribas pagrindžiamosios informacijos brėžinyje Nr. 10 pažymėtuose plotuose.	12, 24, 26, 27, 36, 39, 62, 72, 77, 115, 116	73	Direkcija	5000	X	5000								
3.2.	Pateikti Valstybinei saugomų teritorijų tarnybai prie Aplinkos ministerijos pasiūlymus dėl galimybių pagrindžiamosios informacijos brėžinyje Nr. 10 pažymėtuose plotuose nustatyti buveinių ir (ar) paukščių apsaugai svarbias teritorijas	-	-	Direkcija	-	X	-								

Priemonės eil. Nr.	Tvarkymo ploto Nr.	Gamtotvarkos plano įgyvendinimo metai ir priemonėms planuojamos išlaidos											Iš viso planuojamų išlaidų	Galimi finansavimo šaltiniai	Finansavimo prioritetai	
		6 metai			7 metai		8 metai		9 metai		10 metai					
			Darbo apimtis	Išlaidos	Darbo apimtis	Išlaidos	Darbo apimtis	Išlaidos	Darbo apimtis	Išlaidos	Darbo apimtis	Išlaidos				
<b>1 uždavinys.</b> Informuoti visuomenę, žemės savininkus (naudotojus) ir kitus suinteresuotus asmenis apie teritorijos svarbą, saugomų vertybių apsaugos poreikius, gamtinėms vertybėms palankaus ūkininkavimo galimybes ir teikiamą naudą, skatinti juos aktyviau prisidėti prie teritorijos tvarkymo.																
1.1	1-116	X		350	X	350	X	350	X	350	X	350	3500	ES parama, LR biudžetas, kita	I	
1.2.	43, 16										X	1000	2000	ES parama, LR biudžetas, kita	II	
1.3.	-	X			X		X		X		X			ES parama, LR biudžetas, kita	I	
<b>2 uždavinys.</b> Nustatyti ir vykdyti subalansuotą, ekologiškai naudingą pavasarinio potvynio lygio ir trukmės kontrolę, atsižvelgiant į tikslinių saugomų paukščių rūšių fenologiją ne mažesniame kaip 280 ha plote.																
2.1.	-	X		200	X	200	X	200	X	200	X	200	2000	ES parama, LR biudžetas, kita	I	
2.2.	1-116	X			X		X		X		X			ES parama, LR biudžetas, kita	I	
<b>3 uždavinys.</b> Inicijuoti Nemuno deltos PAST ir BAST ribų išplėtimą																
3.1.	12, 24, 26, 27, 36, 39, 62, 72, 77, 115, 116												5000	ES parama, LR biudžetas, kita	I	
3.2.	-													ES parama, LR	I	





**Pav. 13** Teritorijos plotai deklaruojami tiesioginėms išmokoms gauti. Žemėlapis parengtas naudojantis geoportal.lt pateikiamu Pasėlių laukų duomenų bazės duomenimis, ZUIKVC\_paseliaiDR-1078, žiūrėta - 2022.



**Pav. 14** Teritorijos, kurias galima deklaruoti savanoriškos agrarinės aplinkosaugos priemonės, įgyvendinamos Lietuvos Kaimo plėtros 2014-2020 m. programoje: investicijos į materialųjį turtą (parama pelno nesiekiančioms investicijoms) „Meldinių nendrinukių buveinių išsaugojimas“. Agrarinė aplinkosauga ir klimatas (išmokos už agrarinės aplinkosaugos ir klimato srities įsipareigojimus) „Nykstančio paukščio maldinės nendrinukės buveinių išsaugojimas natūraliose ir pusiau natūraliose pievose“. (Šaltinis: meldine.lt/ismokos-ukininkams/ismokos/, 2022 m. duomenys).

## **4. GAMTOTVARKOS PRIEMONĖS ĮGYVENDINANČIOS INSTITUCIJOS IR JŲ FUNKCIJOS**

Gamtotvarkos plano priemonių įgyvendinimą organizuoja Mažosios Lietuvos saugomų teritorijų direkcija (toliau – direkcija), kuri atsakinga už teritorijos priežiūrą ir joje esančių saugomų gamtos vertybių išsaugojimą.

Direkcija informuoja vietinius gyventojus, ūkininkus, kitas suinteresuotas šalis apie palankų tikslinems rūšims ir buveinėms Teritorijos tvarkymą, esant poreikiui atlieka konsultacijas apie galimybes dalyvauti finansavimo priemonėse, tvarkymo terminus ir metodus. Taip pat užtikrina, kad informacija apie Teritorijos svarbą, būklę, poreikį ją tvarkyti būtų pateikta informaciniuose stenduose, organizuojamas informacijos platinimas žiniasklaidos priemonėse (uždavinys Nr. 1)

Direkcija atsakinga už darbų organizavimą, tačiau taip pat ženkliai prisidėti galėtų žemės savininkai, kurie imtųsi iniciatyvos tvarkyti savo valdomus plotus, deklaruoti ekoschemai „Kompleksinė pievų ir šlapynių priežiūros schema“. Direkcijos specialistas turėtų jiems talkininkauti aiškinant tvarkymo seką bei padedant kreiptis dalyvaujant įvairiose pievų ir šlapynių tvarkymo programose ar projektuose. Visi savininkai apie jų žemėje galimas veiklas buvo informuoti viešo susitikimo metu (1 priede pridedamas susitikimo protokolas ir dalyvių sąrašas). Tačiau ir toliau būtina su jais bendradarbiauti asmeninių konsultacijų ar seminarų metu.

Direkcija atlieka vandens lygio ir valdymo stebėjimą ir informuoja suinteresuotas šalis apie buveinėms ir rūšims palankų ir subalansuotą vandens valdymą (2 uždavinys).

Veiklą, numatytą 3 uždavinyje koordinuoja Tarnyba, Direkcija inicijuoja BAST ir PAST ribų koregavimo poreikį ir koregavimą.

Visų veiklų vykdyme rekomenduojamas glaudus bendradarbiavimas su aplinkinių seniūnijų, institucijų, organizacijų darbuotojais, žiniasklaidos atstovais.

Už Teritorijos bendrą aplinkosauginę kontrolę atsakinga Aplinkos apsaugos departamento Klaipėdos valdyba, o už Teritorijos priežiūrą atsakinga Direkcija.

## **5. IŠTEKLIŲ ANALIZĖ, LĖŠŲ POREIKIS GAMTOTVARKOS PLANO PRIEMONĖMS ĮGYVENDINTI IR FINANSAVIMO ŠALTINIAI**

Bendrai apskaičiuota, jog Gamtotvarkos planui įgyvendinti reikalinga 12500 eurų. Gamtotvarkos plano įgyvendinimui reikalingos lėšos buvo apskaičiuotos vadovaujantis analogų metodu. Lėšų poreikis konsultavimo, informavimo paslaugų teikimui turėtų būti apskaičiuojamas įvertinus jau Direkcijoje esamas pareigybes ir funkcijas ir nustatyti ar esami pareigybių aprašai ir krūviai padengia Gamtotvarkos plane numatytus poreikius, ar juos derėtų plėsti numatant papildomas lėšas.

Direkcijai numatytos konsultavimo ir koordinavimo funkcijos atitinka tiesiogines Direkcijos funkcijas, tad šios veiklos galėtų būti finansuojamos iš LR biudžeto. Teritorijos tvarkymo veiklos gali būti finansuojamos iš Kaimo plėtros programos pasitelkiant išmokas ūkininkams. Teritorijos priežiūros ir tvarkymo priemonėms įgyvendinti gali būti pasitelkti ir kiti

finansavimo šaltiniai. Vykdam gamtotvarkos plano priemones veiklų įkainiai gali keistis, siūloma juos įvertinti prieš pat darbus apklausų būdu.

## **6. GAMTOTVARKOS PLANO TIKSLINIMAS IR STEBĖSENA**

Gamtotvarkos planas turi būti peržiūrimas įvertinant, kiek ir kokių suplanuotų priemonių įgyvendinta, Gamtotvarkos plano priemonių poveikį, atsiradusius naujus veiksnius, įvertinus plano įgyvendinimo rezultatus ir efektyvumą. Todėl būtina reguliari Europos Bendrijos svarbos natūralių buveinių ir (ar) rūšių buveinių kokybės, dydžio ar rūšių gausos, gamtotvarkos priemonių įgyvendinimo stebėseną. Jei stebėsenos duomenys parodo, kad uždaviniai neįgyvendinami, šį planą reikia tikslinti.

Gamtotvarkos plano įgyvendinimui ir gamtotvarkos priemonių efektyvumui vertinti taikomi šie kriterijai: ūkinės veiklos stebėseną; Europos Bendrijos natūralių buveinių būklės pokyčiai, Europos Bendrijos svarbos paukščių rūšių ir jų buveinių būklės pokyčiai. Stebimi parametrai – pagal 8-10 lentelėse pateiktus nurodymus.

Gamtotvarkos planas turi būti peržiūrimas ir prireikus atnaujinamas nustatant Nemuno deltos ar Sausgalvių pievų PAST apsaugos tikslus, įvertinant, ar plane numatytos priemonės tinkamos siektinam Europos Bendrijos svarbos paukščių rūšių išsaugojimo lygiui pasiekti; plano peržiūra taip pat atliekama ne vėliau kaip po šešerių metų nuo jo patvirtinimo ir paskutiniaisiais plano įgyvendinimo metais, parengiama peržiūros ataskaita. Atliekant Gamtotvarkos plano peržiūrą, įvertinama:

- Uždavinių įgyvendinimas. Jei užduotys neįgyvendintos, to priežastys turi būti pagrįstos.
- Uždavinių tinkamumas esamai situacijai.
- Gamtotvarkos plano priemonių finansavimas ir lėšų panaudojimas.
- Pasiiekti rezultatai.
- Saugomų buveinių ir rūšių būklė, vadovaujantis šių objektų stebėsenos rezultatais.
- Suinteresuotų asmenų indėlis, derinimo rezultatai, susitarimai.
- Būtinybė pakeisti vykdomas Gamtotvarkos plano priemones ar numatyti naujas.

Už Gamtotvarkos plano įgyvendinimo stebėseną, peržiūrėjimą ir tikslinimą atsakinga Direkcija, kuri vertina Europos bendrijos svarbos natūralių buveinių ir rūšių būklę, gamtotvarkos plano ir atskirų priemonių efektyvumą.

Teritorijoje esančių Europos Bendrijos svarbos natūralių buveinių (6450 Aliuvinių pievų, 6510 Šienaujimų mezofitų pievų), Europos Bendrijos svarbos paukščių rūšių (švygždos, griežlės, stulgio, gaiduko, meldinės nendrinukės, paukščių migracinių srautų susiliejiimo vieta, bei migruojančių žąsų, ančių, jūrinių erelių ir kitų vandens paukščių sankauptų vieta) populiacijų gausos ir jų buveinių būklės stebėseną vykdoma vadovaujantis Lietuvos Respublikos Vyriausybės nutarimu tvirtinamos Valstybinės aplinkos monitoringo programos principinėmis nuostatomis, taip pat 8–10 lentelėse pateiktais nurodymais. Už stebėsenos vykdymą, rezultatų kaupimą ir apibendrinimą atsako Direkcija.

Prieš atliekant peržiūrą rekomenduojama gauti mokslininkų, ypač jeigu jie vertino saugomų gamtos vertybių būklę, kitų suinteresuotų institucijų ar asmenų pastabas ir pasiūlymus. Parengta išsamios peržiūros ataskaita turi būti pateikta Valstybinei saugomų teritorijų tarnybai prie Aplinkos ministerijos.



Gamtotvarkos plano peržiūros metu turi būti atliktas ne tik jo rezultatų įvertinimas, bet ir, reikalui esant, papildymas naujais duomenimis. Pakeistas gamtotvarkos planas turi būti apsvarstytas su suinteresuotais asmenimis ir įstaigomis. Jo derinimo procedūra ta pati, kaip ir gamtotvarkos plano.

Jeigu įgyvendinant patvirtintą gamtotvarkos planą paaiškėja, kad mažėja saugomų rūšių skaičius, blogėja buveinių būklė arba surandama efektyvesnių būdų užtikrinti palankią jų apsaugos būklę, atsiranda naujų aplinkybių, tvarkymo darbų organizatorius gali inicijuoti patvirtinto dokumento keitimą. Gamtotvarkos plano pakeitimo veiksmus ir procedūras vykdo Direkcija, gavusi Tarnybos pritarimą siūlomoms pakeitimams.

Teritorijoje esančių EB svarbos natūralių buveinių ir saugomų rūšių bei jų buveinių būklės stebėseną vykdoma vadovaujantis Valstybinės aplinkos monitoringo programos (toliau – VAMP) nuostatais. Už stebėsenos vykdymą, rezultatų kaupimą ir apibendrinimą atsakinga Direkcija.

Gamtotvarkos plano stebėseną apima indikatorių grupės, galinčias parodyti plano veiksmingumą:

- ūkinės veiklos stebėseną;
- buveinių būklės stebėseną;
- rūšių ir buveinių būklės stebėseną.

**Lentelė 8** ūkinės veiklos stebėseną

Stebėsenos objektas	Parametrai	Periodiškumas	Atsakinga institucija
Gamtotvarkos darbai pievų buveinėse	nušienautų/ganytų pievų plotas (ha);	Kasmet	Direkcija
	ganymo intensyvumas (SG/ha);	Kasmet (3 kartus per ganymo sezoną)	Direkcija
	gruntinio vandens lygio aukštis paukščių perėjimo metu (cm nuo žemės paviršiaus);	Kasmet (3 kartus - balandžio, birželio, rugpjūčio mėn. arba nuolatos naudojant automatinius vandens lygio daviklius)	Direkcija

Siekiant įvertinti tvarkymo darbų naudą retoms rūšims ir buveinėms, turi būti stebima jų būklė.

**Lentelė 9** Buveinių būklės stebėseną

Stebėsenos objektas	Parametrai	Periodiškumas	Atsakinga institucija
6450 Aliuvinių pievų buveinė	Užimamas plotas (ha)	Pagal VAMP	Direkcija
	Charakteringų augalų rūšinė sudėtis ir skaitlingumas, augalų bendrijos struktūra.	Pagal VAMP	Direkcija
6510 Šienaujamos mezofitų pievos	Užimamas plotas (ha)	Pagal VAMP	Direkcija
	Charakteringų augalų rūšinė sudėtis ir skaitlingumas, augalų bendrijos struktūra.	Pagal VAMP	Direkcija

Kas 3 metai, pradėdant pirmaisiais plano įgyvendinimo metais turi būti sukartografuotos pievų buveinės (6450, 6510), nustatytas užimamas plotas, charakteringų augalų rūšinė sudėtis ir skaitlingumas, augalų bendrijos struktūra. Šie skaičiai įtraukiami į peržiūros ataskaitą ir, jei saugoma buveinė mažėja ar prastėja jos būklė, reikia imtis priemonių, kad būtų nustatyta jų mažėjimo

priežastis. Taip pat reikėtų apsvarstyti, ar tinkamas stebėjimų dažnumas. Stebėseną atliekama vadovaujantis Valstybine monitoringo programa

**Lentelė 10** rūšių būklės stebėseną.

<b>Stebėsenos objektas</b>	<b>Parametrai</b>	<b>Periodiškumas</b>	<b>Atsakinga institucija</b>
Švygžda	Populiacijos dydis, pokytis, perėjimo paplitimo plotas, ploto pokytis.	Pagal VAMP	Direkcija
Griežlė	Populiacijos dydis, pokytis, perėjimo paplitimo plotas, ploto pokytis.	Pagal VAMP	Direkcija
Gaidukas	Populiacijos dydis, pokytis, perėjimo paplitimo plotas, ploto pokytis.	Pagal VAMP	Direkcija
Stulgys	Populiacijos dydis, pokytis, perėjimo paplitimo plotas, ploto pokytis.	Pagal VAMP	Direkcija
Meldinė nendrinukė	Populiacijos dydis, pokytis, perėjimo paplitimo plotas, ploto pokytis.	Pagal VAMP	Direkcija
Paukščių migracijos srautų susiliejimo vieta	per sezoną užregistruotų individų ir rūšių skaičius ir vietos savybių išsaugojimo laipsnis	Pagal VAMP	Direkcija

Tikslinės paukščių rūšys, dėl kurių buvo įsteigtos PAST – švygždos, griežlės, gaiduko, stulgio, meldinės nendrinukės, turi būti stebimos pagal Valstybinę monitoringo programą, o stebimų rūšių gausumo ir jų buveinių išsaugojimo laipsnio parametrai įvertinami vadovaujantis esamomis patvirtintomis metodikomis. Švygždos, griežlės, gaiduko, stulgio, meldinės nendrinukės stebėjimo taškai išdėstyti individualioje Nemuno deltos PAST monitoringo programoje. Sausgalvių pievų PAST turi būti stebima visa teritorija.

Gamtotvarkos planas gali būti peržiūrimas ar tikslinimas ir dažniau, nei nurodyta, jeigu atsiranda naujų aplinkybių, kurios nevertintos plano rengimo metu, pradeda blogėti Europos Bendrijos svarbos natūralių buveinių būklė, mažėja saugomų rūšių populiacija arba randama efektyvesnių būdų užtikrinti palankią jų apsaugos būklę. Direkcija, gavusi Valstybinės saugomų teritorijų tarnybos prie Aplinkos ministerijos (toliau – Tarnyba) sutikimą raštu, inicijuoja ir atlieka patvirtinto dokumento keitimą. Gamtotvarkos plano keitimą gali inicijuoti ir Tarnyba. Pakeistas Gamtotvarkos planas turi būti suderintas su suinteresuotomis institucijomis, susijusiomis su pakeitimais, suinteresuotos institucijos, nesusijusios su atliktais pakeitimais, turi būti tik informuojamos apie pakeistą gamtotvarkos planą.

## Literatūros sąrašas

- Basalykas A. 1958. Lietuvos TSR fizinė geografija. T. 1. Vilnius. P. 101-166
- Basalykas A. 1965. Lietuvos TSR fizinė geografija. 2 dalis. Vilnius. P. 34-37
- Ats. Red. Rašomavičius V. 1998. Lietuvos augalija. 1 pievos. Kaunas-Vilnius.
- Gudžinskas Z. 1999. Lietuvos induočiai augalai. Vilnius.
- Kavaliauskas P., M. Jankauskaitė, D. Veteikis, R. Šimanauskienė. 2013. Lietuvos Respublikos kraštovaizdžio erdvinės struktūros įvairovės ir jos tipų identifikavimo studija. I dalis. Kraštovaizdžio supratimo ir jo erdvinės struktūros pažinimo nuostatos. Vilnius.
- Kavaliauskas P., M. Jankauskaitė, D. Veteikis, R. Šimanauskienė, M. Dumbliauskienė. 2013. Lietuvos Respublikos kraštovaizdžio erdvinės struktūros įvairovės ir jos tipų identifikavimo studija. II dalis. Lietuvos kraštovaizdžio erdvinės raiškos identifikavimo ir lokalizavimo analizė. Vilnius.
- Lietuvos Respublikos saugomų teritorijų įstatymas Nr. I-301, 1993.11.09 (Žin., 1993, Nr. 63-1188; 2001, Nr. 108-3902)
- Lietuvos Respublikos Vyriausybės 2004 m. kovo 15 d. nutarimas Nr. 276 „Dėl bendrųjų buveinių ar paukščių apsaugai svarbių teritorijų nuostatų patvirtinimo“ (Žin., 2004, Nr. 41-1335)
- Mierauskas P. (2009) Gamtotvarka. Vilnius.
- Rašomavičius V. (redaktorius ir sudarytojas). (2001). Europinės svarbos buveinės Lietuvoje. Vilnius.
- Stanevičius V., L. Raudonikis. 2007. Sausgalvių pievų gamtotvarkos plano pagrindžiamoji informacija.
- Švažas S., E. Drobėlis, L. Balčiauskas, L. Raudonikis. 2000. Svarbios Lietuvos pelkės ir seklūs vandenys. OMPO, Ekologijos institutas.
- 92/43/EEB 1992 m. gegužės 21 d. Tarybos direktyva dėl natūralių buveinių ir laukinės faunos bei floros apsaugos. Official Journal of the European Communities, Nr. L 206, 22.7.1992, psl. 7-14.
- 79/409/EEB 1979 m. balandžio 2 d. Tarybos direktyva dėl laukinių paukščių apsaugos. Official Journal of the European Communities, Nr. L 103, 25.4.1979, psl. 1-19.,
- Lietuvos Respublikos saugomų teritorijų valstybės kadastras. Prieiga per internetą: <https://stk.am.lt/> (Žiūrėta 2017 m. 08-09 mėn., 2022 m. 06 mėn.)
- Saugomų rūšių informacinė sistema. Prieiga per internetą: <https://sris.am.lt/> (Žiūrėta 2022 m. 05 mėn.)
- LR seimas 2019 m. birželio 6 d. „Specialiųjų žemės naudojimo sąlygų įstatymas“, Nr. XIII-2166. Žemėlapis, Nr. 7, Lietuvos Respublikos žemės ūkio ministerija, VĮ „GIS - Centras“, 2021.

# **PRIEDAI**

## 1 Priedas. PASITARIMO SU ŽEMĖS VALDŲ SAVININKAIS PROTOKOLAS 2017-09-20

### Sausgalvių polderio pievų PAST (Natura 2000 teritorijos kodas LTIGNB005) gamtotvarkos plano rengimas

#### PASITARIMO SU SAVININKAIS PROTOKOLAS

2017-09-20

Pagryniai (Mokyklos g. 3, Pagrynių k., Šilutės r.)

Susirinkimo pirmininkas: Žymantas Morkvėnas

Susirinkimo sekretorė: Rita Grinienė

**Darbotvarkė:** Sausgalvių polderio pievų PAST gamtotvarkos plano rengimo aptarimas su žemės valdų savininkais.

**Svarstyta:** Sausgalvių polderio pievų PAST gamtotvarkos plane (toliau – Gamtotvarkos plane) numatytų gamtotvarkos priemonių svarba retų rūšių ir buveinių apsaugai bei šių priemonių įgyvendinimo praktiniai aspektai.

Rengiamame gamtotvarkos plano projekte didžiąją dalį gamtotvarkos priemonių numatyta įgyvendinti privačių savininkų žemės sklypuose ar jų dalyse, todėl registruotu paštu (pašto kvitai pridedami) kvietimai (pridedama) į Gamtotvarkos plano pristatymą buvo išsiųsti viso 51 žemės savininkų. Pasitarime iš viso dalyvavo 14 žmonių (10 žemės savininkų, 4 VŠĮ „Baltijos aplinkos forumas“ atstovai). Susirinkimo dalyviai buvo supažindinti su išskirtuose PAST tvarkymo plotuose numatomomis gamtotvarkos priemonėmis, vyko diskusija, kurios metu buvo iškelti ir aptarti šie svarbiausi klausimai:

Į visus klausimus buvo atsakyta naudojant žemiau pateiktas formuluotes.

Kaip sužinoti, ar aš galiu nuo liepos 15 ar rugpjūčio 15 d. šienauti?

Po pirmosios MN apskaitos iki birželio 15 d. ūkininkas informuojamas per PPI sistemą ir seniūnijoje. Mes savanoriškai informuojam drauge su savanoriais ir projekto komanda. Išsakytas siūlymas informuoti ūkininkus ne tik apie jo peivose perinčias meldines, bet ir apie kitus paukščius.

Išsakytas susirūpinimas, kad už agrarinių aplinkosaugos priemonių konsultavimą atsakinga seniūnijos darbuotoja į daugelį klausimų atsakymų nežino. Baltijos aplinkos forumas gali pakonsultuoti.

Išsakytas lūkestis agrarinės aplinkosaugos priemonėms būti šiek tiek lankstesnėms t.y. esant tinkamoms gamtinėms sąlygoms pradėti šienavimą keliomis (3-4) dienomis anksčiau, nei numatyta taisyklėse. Visgi, dabar taikomos priemonės tokio lankstumo neleidžia – sunku kontroliuoti, galimybė pažeidimams. Galbūt atsiradus į rezultatą orientuotoms priemonėms (kuriami tokie planai keisti sistemą) tokia galimybė būtų.

Netikslios Sausgalvių polderio ribos šiaurėje - pataisyti

Pasitarimo metu prieštaravimų Gamtotvarkos plane numatomoms gamtotvarkos priemonėms nebuvo išsakyta. Buvo pasiūlyta

Susirinkimo pirmininkas:

Žymantas Morkvėnas

Susirinkimo sekretorė:

Rita Grinienė



Projektas „Meldinei nendrinukei tinkamų kertiųjų buveinių tinklo formavimas siekiant užtikrinti ilgalaikę jos apsaugą Lietuvoje“ (LIFE MagniDucatusAcrola) nr. LIFE15 NAT/LT/001024, finansuojamas Europos Sąjungos LIFE programos, Lietuvos Respublikos Aplinkos ministerijos ir projekto partnerių [www.meldine.lt](http://www.meldine.lt)

2 priedas. Rengiamo Sausgalvių II polderio pievų gamtotvarkos plano pristatymo susitikimas.  
Dalyvių sąrašas.

Rengiamo Sausgalvių polderio pievų gamtotvarkos plano  
pristatymo susitikimas

2017-09-20  
Pagrynlai

DALYVIŲ SĄRAŠAS

EDL. Nr.	Vardas, Pavardė	Parašas	Pastabos, komentarai
1.	Stėnas Skudailis Vingio g. 12, Sea Supia Pilėišis 2, 865080479		
2.	Guda Skudailaitė Vingio g. 12, Sea Supia Pilėišis, 863597263		
3.	Algimantas Karutis G. Lėšis viršinišlyste Armaševiči 36/16/12.007		
4.	Algimantas Nėmonėtas G. Lėšis viršinišlyste Talmunėlių g. 10, Saugabūvis, 868539116		








Projektą „Meldinei nendriniukai tinkamų kerščių buveinių tinklo formavimas siekiant užtikrinti ilgalaikei jos apsaugą Lietuvoje“ (LIFE MagnaDucatusAcrola) nr. LIFE15 NAT/LT/001024 finansuoja Europos Sąjungos LIFE programa, Lietuvos Respublikos Aplinkos ministerija ir projekto partneriai.

Eil. Nr.	Vardas	Parašas	Pastabos, komentarai
5.	Ieva Pacanikaitė Pagymai Alyvų 9 864327559		
6.	Romas Nagasonis Pagymai 55772		
7.	Dalia Simienė Pagymai Vilniaus 10 863852365		
8.	Lita Genienė		
9.	Dynamitas Korkūnas		
10.			



Projektą „Meldinei nendriniui tinkamų kertiųjų būveinių tinklo formavimas siekiant užtikrinti ilgalaikę jos apsaugą Lietuvoje“ (LIFE MagniDucatusAcrola) nr. LIFE15 NAT/LT/001024 finansuoja Europos Sąjungos LIFE programa, Lietuvos Respublikos Aplinkos ministerija ir projekto partneriai.

Eil. Nr.	Vardas	Paršas	Pastabos, komentarai
11.	Finans telvisis žalioji: S.S. pagyymis S. Lulis. r. 865055160		
12.	Zydrina Kreiva		
13.	Pedras Lagovina		
14.	Lijumantien Ikonakhang Sausgalvių km. Gulbės 865903293		
15.	Evelina Rodančiūnė		
16.			



Projekta „Meldimui nendrinukui tinkamų kertiųjų buveinių tinklo formavimas siekiant užtikrinti ilgalaikę jos apsaugą Lietuvoje“  
(LIFE MagniDucatusAcrola) nr. LIFE15 NAT/LT/001024 finansuoja Europos Sąjungos LIFE programa,  
Lietuvos Respublikos Aplinkos ministerija ir projekto partneriai.